

Komunitní plán sociálních služeb regionu Milevsko

2004

Zpracovatel:



C P K P

CpKP jižní Čechy

Dvořákova 21, Č. Budějovice

www.cpkp.cz

jizni.cechy@cpkp.cz

Obsah:

1	Úvod.....	3
2	Postup a organizace prací.....	4
2.1	Řídící skupina.....	4
2.2	Pracovní skupiny.....	5
2.3	Zpracovatel projektu.....	5
2.4	Donoři.....	5
3	Sociálně demografická analýza.....	6
3.1	Základní popis území.....	6
3.2	Vývoj osídlení a sídelní struktury.....	6
3.3	Region Milevsko ve vnějších vztazích.....	8
3.4	Region Milevsko a jeho vnitřní vztahy.....	8
3.5	Obyvatelstvo - demografický vývoj.....	10
3.6	Pohyb obyvatelstva.....	13
3.7	Obyvatelstvo podle národnosti.....	16
3.8	Obyvatelstvo podle vzdělání.....	17
3.9	Trh práce v regionu Milevsko.....	17
3.10	Domovní a bytový fond regionu Milevsko, vybavenost obcí.....	22
4	Anketa pro veřejnost.....	24
4.1	Údaje o respondentech.....	24
4.2	Výsledky ankety.....	25
5	Prioritní oblast: Péče o seniory.....	28
5.1	Sociálně demografická analýza.....	28
5.2	Vyhodnocení dotazníků.....	33
5.3	Poskytovatelé služeb pro seniory.....	35
6	Prioritní oblast: Péče o zdravotně postižené.....	39
6.1	Sociálně demografická analýza.....	39
6.2	Možnosti přístupu vozíčkářů k obchodům, úřadům a ostatním službám.....	43
6.3	Výstup řízených rozhovorů s lékaři.....	44
6.4	Vyhodnocení dotazníků.....	46
6.5	Poskytovatelé služeb pro zdravotně postižené.....	47
7	Prioritní oblast: Lidé ohrožení sociálním vyloučením.....	49
7.1	Sociálně demografická analýza.....	49
7.2	Poskytovatelé služeb pro lidi ohrožené sociálním vyloučením.....	51
8	Přehled finančních toků v sociálních službách v regionu Milevsko.....	54
9	SWOT analýzy prioritních oblastí.....	57
10	Cíl komunitního plánu.....	59
11	Opatření a projekty sociálních služeb.....	59
11.1	PRIORITNÍ OBLAST: PÉČE O SENIORY.....	60
11.2	PRIORITNÍ OBLAST: PÉČE O ZDRAVOTNĚ POSTIŽENÉ.....	64
11.3	PRIORITNÍ OBLAST: LIDÉ OHROŽENÍ SOCIÁLNÍM VYLOUČENÍM.....	72
12	Monitorování, hodnocení a aktualizace komunitního plánu.....	77
12.1	Monitorování realizace komunitního plánu.....	77
12.2	Hodnocení realizace komunitního plánu.....	77
12.3	Aktualizace komunitního plánu.....	77

1 Úvod

Komunitní plánování je plánování rozvoje určité oblasti veřejného života, které probíhá za spolupráce obyvatel regionu. Neplánuje se celostátně („odshora dolů“), ale na úrovni kraje nebo obce. Proto je možné vytvářet cíle s ohledem na místní podmínky i na potřeby jednotlivých občanů.

Každý z nás se někdy může dostat do situace, kdy mu dojdou síly a nebude mít možnost postarat se o sebe nebo o své blízké a bude potřebovat pomoc nějaké sociální služby. Je potřeba, aby pak taková služba byla v dosahu, aby byla kvalitní a cenově dostupná. Smyslem komunitního plánování je společně se dohodnout o tom, jaké služby chceme mít pro případ nepříznivé životní situace připravené.

Při komunitním plánování sociálních služeb se nejdříve zpracovávají sociálně demografické údaje, mapují se sociální služby a služby související, pak následuje popis a analýza přání a potřeb veřejnosti. V této fázi se může do plánování zapojit každý občan s podněty a s názorem, jaké sociální služby by se v obci měly poskytovat. Při komunitním plánování jde vlastně o vyvolání diskuse mezi zadavatelem (ten, kdo je za zajištění sociálních služeb zodpovědný – například obec), poskytovateli (ti, kdo služby nabízejí) a uživateli (lidé v nepříznivé sociální situaci, kterým jsou služby určeny). Na základě tohoto dialogu a na základě spolupráce všech obcí v regionu se pak vytváří plán dalšího rozvoje sociálních služeb. Komunitní plánování tedy pomáhá zajišťovat dostupnost a kvalitu sociální pomoci. Při tom zároveň šetří finanční prostředky, protože peníze se vynakládají jen na zřizování těch zařízení, které jsou pro občany regionu doopravdy potřebné.

2 Postup a organizace prací

Komunitní plánování sociálních služeb regionu Milevsko 2004 navázalo na komunitní plánování Písecka (probíhalo v letech 2000-2002 jako součást česko-britského pilotního programu MOLSA) a na KP Milevsko 2003.

Na začátku roku 2004 vzalo Zastupitelstvo Města Milevska na vědomí dosavadní výsledky analytické části KP a doporučilo pokračovat v procesu komunitního plánování, Rada Města Milevska souhlasila se zadáním koordinace procesu Centru pro komunitní práci jižní Čechy.

Od května probíhal proces KP Milevsko - etapa 2004. Na jeho začátku vypracovali realizátoři projektu plány práce a plán informační kampaně. Řídící skupina definovala termín „region Milevsko“, určila prioritní oblasti a dobu, pro kterou se bude plán zpracovávat. Byla obnovena spolupráce se sociální komisí, se starosty obcí a s poskytovateli sociálních služeb v regionu. Realizátoři se zaměřili na aktualizaci a doplňování sociálně demografické analýzy a na zpracování speciálních analýz pro jednotlivé prioritní oblasti KP. V červnu obnovily svoji činnost pracovní skupiny, v průběhu léta se uskutečnila anketa pro širokou veřejnost z celého mikroregionu a dotazníkové akce pro různé skupiny uživatelů sociálních služeb. Proběhly řízené rozhovory s poskytovateli služeb, se starosty větších obcí v regionu a s dětskými a praktickými lékaři. Vypracované analýzy byly průběžně doplňovány dalšími údaji, byly analyzovány finanční toky v sociálních službách v oblasti regionu (obce, poskytovatelé). Pracovní skupiny postupně stanovily priority jednotlivých oblastí a začaly vypracovávat návrhy aktivit. Řídící skupina se pravidelně scházela a průběh procesu koordinovala.

V závěru roku ale byly dokončeny oba stěžejní úkoly – byl dopracován komunitní plán se zásobníkem 39 projektů a byla vydána brožura Sociálních služby na území regionu Milevsko (katalog poskytovatelů 2004), která informuje o sociálních službách poskytovatelů a o sociální pomoci úřadů. Na začátku roku 2005 byl komunitní plán předložen k připomínkování široké veřejnosti a uskutečnilo se jeho veřejné projednání. Po zapracování připomínek byl předložen Zastupitelstvu Města Milevska. Realizátoři projektu a členové řídicí skupiny připravili konferenci na téma Komunitní plánování v regionu Milevsko. Postupy práce na projektu a výsledný dokument byly zpracovány jako CD-ROM.

2.1 Řídící skupina:

Úkolem řídicí skupiny je vedení procesu komunitního plánování, tvoří ji zástupci tripartity (zadavatelé, poskytovatelé a uživatelé sociálních služeb).

Členové řídicí skupiny:

Mgr. Ivana Stráská – starostka Města Milevska

Ing. Ladislav Kotalík – Odbor sociálních věcí MÚ Milevsko

PaedDr. Jan Rozhoň – Sociální služby Města Milevska

Marie Jarošová – Sociální služby Města Milevska

Mudr. Jitka Kofroňová – předsedkyně sociální komise Rady Města Milevska

Jaroslava Paulíková – zástupce uživatelů

Mgr. Václav Škola – zástupce poskytovatelů

Alexandra Zajíčková – Úřad práce Písek

PhDr. Jiří Kálal – Milevský kraj o.p.s.

2.2 Pracovní skupiny:

Týmy dobrovolníků - zástupci zadavatelů, poskytovatelů a uživatelů sociálních služeb z mikroregionu Milevsko. V jejich činnosti je hlavní těžiště práce na projektu, pracovní skupiny navrhovaly priority a jednotlivé aktivity komunitního plánu.

Členové pracovní skupiny „Oblast péče o seniory“:

PaedDr. Jan Rozhoň – Sociální služby Města Milevska
Marie Jarošová – Sociální služby Města Milevska
Stanislav Sedláček – starosta obce Sepekov
Alice Fořtová – pečovatelská služba Kovářov
Jaroslava Šiková – Charita Milevsko
Jaroslava Paulíková – zástupce uživatelů
Ing. Ondřej Bernot – občanské sdružení Humanika
Růžena Jandová – zástupce uživatelů

Členové pracovní skupiny „Oblast péče o zdravotně postižené občany“:

Mudr. Jitka Kofroňová – sociální komise Rady Města Milevska, členka zastupitelstva
Mvdr. Stanislav Kameník – starosta obce Zhoř
Zdeněk Herout – člen zastupitelstva Města Milevska
PharmDr. Lenka Třeštíková - členka zastupitelstva Města Milevska
Pavel Mareš - zástupce uživatelů
Stanislava Suchanová – Svaz zdravotně postižených Milevsko
Monika Pilarská – zástupce uživatelů
Dana Hrychová – občanské sdružení MESADA
Věra Papoušková – Úřad práce Milevsko
Marie Cézová - Odbor sociálních věcí MÚ Milevsko

Členové pracovní skupiny „Oblast péče o lidi ohrožené sociálním vyloučením“:

Judr. Oldřich Kofroň – místostarosta Města Milevska
Ing. Ladislav Kotalík – Odbor sociálních věcí MÚ Milevsko
Magdalena Pavlíčková, Dis. – sociálně psychologická poradna ARKÁDA
Marie Sádlová – farní charita Veselíčko - Domov sv. Alžběty pro matku a dítě
Mgr. Václav Škola – zástupce poskytovatelů
P. Jakub Berka, O.Praem. – klášter Milevsko
Zdeněk Neuschel – policie ČR
Hana Tesková – úřad práce Milevsko

2.3 Zpracovatel projektu :

Centrum pro komunitní práci jižní Čechy - organizace, která zajišťovala koordinaci procesu a vypracovávala dílčí písemné výstupy včetně konečné podoby komunitního plánu.

Bc. Daniel Rosecký - vedoucí projektu

Bc. Ludmila Kolářová - koordinátor projektu

2.4 Donoři:

Ministerstvo práce a sociálních věcí

Krajský úřad Jihočeského kraje

Nadace Vltava

Město Milevsko

3 Sociálně demografická analýza

3.1 Základní popis území

Sociálně demografická analýza je zpracovaná pro správní obvod Milevsko (obec s rozšířenou působností) s přihlédnutím k regionu Milevsko (obce patřící do Svazku obcí Milevsko). Obce regionu Milevsko ukazuje tabulka (31 obcí), správní obvod nezahrnuje obce Křenovice, Olešná, Podolí I, Slabčice, Dražič, má tedy 26 obcí.



Region Milevska ve svém vymezení shodném se sledovanými 31 obcemi (Svazek obcí Milevska) se rozkládá na ploše 434 km². V roce 2003 zde žilo 20,3 tis. obyvatel, průměrná hustota zalidnění činila 47 obyvatel na km² (v porovnání s průměrem ČR jde cca o třetinovou hodnotu). Region leží na severovýchodním okraji Jihočeského kraje, je vzdálen vzdušnou čarou cca 80 km od Prahy, 60 km od Č. Budějovic, 25 km od Písku a 20 km od Tábora. Z hlediska nadřazené sídelní struktury se tento region nachází v jistém „vakuu“, a to vzhledem k relativně velké vzdálenosti vyšších center osídlení od svého území. Proto se o nadregionální vliv na dané území do jisté míry dělí Písek s Tábořem a současně se značně zvýrazňuje centrální úloha města Milevska. Krajina je kopcovitá, výše položená, podnebí je mírně teplé a mírně vlhké s drsnější zimou. Více než polovina území byla v průběhu vývoje přeměněna na zemědělskou půdu.



Region Milevsko v roce 2003 - rozloha, obyvatelé

(město Milevsko a dalších 30 obcí patřících do svazku obcí Milevska)

	výměra (v ha)	počet obyvatel	počet domácností
Milevsko	4243	9404	3894
ostatní obce	39182	10891	4407
celkem	43425	20295	8301

Podklady: Statistický průvodce obcemi jižních Čech 2003 (ČSÚ, 2003)

3.2 Vývoj osídlení a sídelní struktury

Krajina Milevska byla osídlena relativně pozdě. Nejstarší místní doklady přítomnosti lidí pocházejí z pozdní doby kamenné (přelom 4. a 3. tisíciletí př.n.l.). První větší osídlovací vlna dostihla region až v době bronzové (pol. 2. tisíciletí př.n.l.). Z té doby pocházejí četné

mohyly – nejznámější jsou z okolí vrchu Burkováku, který byl zřejmě významným kultovním místem lidu halštatské mohylové kultury. Z o něco pozdější doby pochází hradiště u Slabčic. S výjimkou vltavských břehů však zůstávala většina území regionu liduprázdná. To platí i o příchodu Slovanů (hradiště u Slabčic). Teprve od 11. stol. n.l. dochází péčí českých knížat k pozvolné kolonizaci území, a to přidělováním dosud neobdělávané půdy knížecím družiníkům a klášterům.

Rozhodujícím datem ve vývoji osvojení si kraje bylo založení premonstrátského kláštera v Milevsku (1184). Jeho význam ve středověké historii regionu je zcela dominantní.

Obce regionu Milevsko (s přehledem o jejich doložitelném stáří):

název obce	první písemná zmínka	název obce	první písemná zmínka
Bernartice	1251	Milevsko	1183
Borovany	1219	Okrouhlá	1488
Božetice	1291	Olešná	1379
Branice	1488	Osek	1488
Dražič	1379	Podolí	1368
Hrejkovice	1216	Přeborov	1488
Hrazany	1373	Přeštěnice	1379
Chyšky	1291	Sepekov	1243
Jetětice	1463	Slabčice	1379
Jickovice	1220	Stehlovice	1488
Kostelec	1318	Veselíčko	1488
Kovářov	1220	Vlksice	1291
Křenovice	1379	Zbelítov	1379
Křižanov	1488	Zběšičky	1215
Kučeř	1488	Zhoř	1392
Květov	1460		

Dynamickým rozvojem osídlení prošlo Milevsko ve 14. a 15. stol. V 15. stol. se kraj stal významným dějištěm husitského hnutí, v r. 1420 byl husity vyvrácen dosud prosperující milevský klášter. Po skončení husitských válek připadá klášterní panství Rožmberkům a po nich Švamberkům. I v jiných částech regionu dochází v průběhu 15. a 16. stol. ke koncentraci půdy v rukou panské šlechty.

Zlom v poměrně příznivém sociálním a ekonomickém vývoji regionu přinesla třicetiletá válka. V jejím důsledku došlo ke značnému úbytku obyvatelstva (v případě Milevska se odhaduje až o polovinu) a ke stagnaci ve vývoji ekonomické struktury regionu. Do 19. stol. tak region vstupoval jako jeden z nejchudších krajů Čech, pro který byla typická málo produktivní zemědělská výroba, slabá řemeslná tradice a obtížná dopravní dostupnost území. Tomuto stavu odpovídalo po celé 9. stol. masové vystěhovalectví z regionu, zejména do USA. V tomto období přesto docházelo i k oživení místní průmyslové malovýroby (soukenictví, tkalcovství, špičkářství, hrnčířství) a k rozvoji dopravní sítě (1889 železnice Tábor – Písek). Od r. 1868 spadala většina dnešního regionu pod milevský okres, který byl zrušen v rámci územně správní reformy r. 1960. Ke konci 19. stol. dochází v kraji k oživení národního kulturního dění a spolkové činnosti.

Období I. světové války přineslo v kraji citelné lidské ztráty. Po vzniku republiky se stala významným zlomem v hospodářském životě regionu pozemková reforma parcelující bývalé (zejména klášterní) velkostatky. V souvislosti s tím docházelo ke zproduktivnění zemědělství. Začal se elektrifikovat kraj (město Milevsko r. 1921) a došlo k rozvoji živnostenského podnikání. Vývoj byl zbrzděn událostmi II. světové války, v jejímž průběhu byla prakticky vyhlazena dosud početně zastoupená židovská menšina. Bernartice se staly

jednou z obcí s největšími ztrátami na životech v rámci celých Čech. Persekucemi byl provázen i nástup komunistického režimu („rozkulačení“, útlak církve apod.). Současně s tím došlo k rozhodnutí o „industrializaci regionu“.

V roce 1948 byl položen základní kámen k výstavbě ZVVZ Milevsko, které zahájily provoz v roce 1950 a od 60-tých let již byly největším výrobcem těžké vzduchotechniky v rámci celé ČSSR. Vedle toho byla zásadně rozšířena textilní (Jitex) a potravinářská (Madeta) výroba. Díky těmto změnám se od 60-tých let změnil hospodářský charakter kraje (převažujícím odvětvím se stal průmysl), změnila se i sídelní struktura, kde kontrastoval rychlý nárůst města Milevska s vylidňováním venkova. Ústup zemědělství se podařilo zastavit až v 70-tých letech. V návaznosti na průmyslový rozvoj došlo i k posílení místního školství (Gymnasium a Střední integrovaná škola v Milevsku) a k rozšíření nabídky kulturních akcí. Od 60-tých let se region také stává jedním z center tuzemského cestovního ruchu (Povltaví).

Podklady: Program sociálního a ekonom. rozvoje regionu Milevska (ing. Jan Přikryl, CSc., PROODOS Praha, 1999)

3.3 Region Milevsko ve vnějších vztazích

Do širších územních vztahů vstupuje region Milevska jako:

- průmyslové středisko
- středisko cestovního ruchu
- středisko zemědělské výroby

Jde vesměs o vztahy, které navazují na existující tradice, založené v období uplynulých 30 let. Při „tržním ověřování“ postavení obcí regionu Milevska v nadregionální dělbě práce a společenských vztazích, k němuž dochází v posledních letech, jsou sice zřetelné jisté problémy (ústup zemědělství, pokles průmyslové zaměstnanosti apod.), nicméně základní tendence stabilizované intenzity vnějších vztahů a zachování jejich kvality nelze hodnotit jinak než pozitivně. Region Milevska je jedním z mála příkladů (v rámci celé ČR) relativně úspěšné a životaschopné moderní ekonomické základny. Přesto nelze chápat současnou situaci regionu jako „trvale zakořeněnou“ a tedy bezproblémovou. Naopak všechny tři její složky zůstávají relativně zranitelné: v případě průmyslu jde o příliš úzkou spjatost s jediným oborem (resp. firmou), v případě cestovního ruchu jde o nízkou kvalitu jeho materiálně - technické základny a „konkurenci“ sousedních regionů, v případě zemědělství hrozí vysoká citlivost na státní regulaci. S těmito riziky souvisí i riziko „uzavírání“ se regionu do sebe. Tato latentní tendence je nebezpečná pro trvale udržitelný ekonomický a sociální rozvoj regionu. V každém případě se zdá, že značná část zdrojů, které by jinak mohly být věnovány na účinnější profilaci regionu v územní dělbě práce, je nevyužívána. Negativním příkladem je saldo pracovní dojížděky a vyjížděky, kde např. v roce 1991 region (31 obcí) ztrácel 1309 osob, to bylo takřka 12% veškerého ekonomicky aktivního obyvatelstva. Nepříjemným signálem jsou také migrační ztráty regionu.

Podklady: Program sociálního a ekonom. rozvoje regionu Milevska (ing. Jan Přikryl, CSc., PROODOS Praha, 1999)

3.4 Region Milevsko a jeho vnitřní vztahy

Region (31 obcí patřících do Svazku obcí Milevska) tvoří z hlediska vnitřních vztahů relativně homogenní, uzavřený celek, i když část obcí je svými vztahy orientovaná i směrem mimo dané území. Je to Dražíč (pracovní dojížděka do Týna n. Vlt.) a Jetětice, Podolí, Slabčice (převaha pracovní vyjížděky na Písecko). V řadě jiných ohledů (dojížděka za

službami, kulturou, společenské vazby, dopravní obslužnost) i tyto vzdálenější obce spádují k Milevsku. Vzniká tak dojem sociálně a ekonomicky kompaktního celku.

Naprostá část obslužných a výrobních funkcí v regionu je koncentrována do 8 obcí (řazeno podle regionálního významu: Milevska (s dominantním významem), Bernartice, Kovářova, Chyšek, Sepekova, Veselíčka, Přestěnic a Branic. Ostatní obce v této struktuře plní převážně obytné funkce, v letní sezóně se v západní části území uplatňují rekreační funkce.

Charakteristické pro region je to, že velká část zdejších obcí sama o sobě představuje jakési „malé aglomerace“, skládající se i z více než 10 místních částí.

Obce plnící určité střediskové funkce mají následující úlohy:

Milevsko je největším sídlem oblasti a jejím přirozeným centrem. Vzhledem k absenci konkurence jiných městských středisek v regionu jsou střediskové funkce Milevska citelně větší, než by odpovídalo velikosti města. Ve městě je koncentrována více než polovina všech pracovních příležitostí v regionu, dominantní roli má i v terciálním sektoru (základní a střední školy, poliklinika, domov důchodců, zimní stadión a další sportovní zařízení, dům kultury atd.). Milevsko představuje pro široké zázemí rovněž obchodní středisko. Je spjato s regionem intenzivní dojížděnkou. Město je kromě toho spjato se svým zázemím silnými migračními proudy. Odhaduje se, že cca 50% občanů, kteří se stěhují do Milevska, pochází z regionu Milevska a naopak 30% těch, kteří z Milevska odcházejí, míří do regionu Milevska.

Bernartice jsou sice až čtvrtou největší obcí regionu, vzhledem ke své poloze ale obsluhují významnou část jihu řešeného regionu. Postavení na trhu práce je průměrné, občanské vybavení odpovídá velikosti obce.

Kovářov je druhou největší obcí regionu, vzhledem k mimořádně silné sídelní roztržitosti (17 místních částí) plní především střediskovou funkci pro své vlastní území, sám je však pod vlivem Milevska. Tomu odpovídá jak slabší nabídka pracovních příležitostí v místě, tak standardní občanská vybavenost, kterou obec disponuje.

Chyšky představují ve sídelní struktuře obdobný solitér jako Kovářov.

Sepekov těží z pozice na hlavní komunikaci mezi Milevskem a Tábořem. Střediskové funkce jsou středně rozvinuté.

V blízké perspektivě nelze očekávat zásadnější změny ve struktuře osídlení ani ve funkci jednotlivých sídel. Souvisí to se staletou stabilitou sídelní sítě i s tím, že celá oblast počtem obyvatel stagnuje a nedochází k výraznějšímu rozvoji podnikatelských aktivit.

Podklady: Program sociálního a ekonom. rozvoje regionu Milevska (ing. Jan Přikryl, CSc., PROODOS Praha, 1999)

3.5 Obyvatelstvo - demografický vývoj

Ve vývoji počtu obyvatel regionu jako celku i města Milevska existují 3 relativně ostře rozhraničené etapy:

1. období cca do I.svět války se stagnací počtu obyvatel Milevska a s mírným poklesem v úhrnu ostatních obcí,
2. období I.republiky až cca do pol. 50-tých let s pozvolným vyliďňováním jak Milevska, tak regionu Milevska jako celku a to bez výjimky všech jeho obcí,
3. období od pol. 50-tých let do počátku let 90-tých s dynamickým růstem Milevska. Naproti tomu vývoj počtu obyvatel v ostatních obcích měl v téže době jednoznačnou a nepřerušovanou tendenci k trvalému poklesu lidnatosti (výjimku ještě představovali Branice, Sepekov a Zbelítov).

Vcelku lze konstatovat, že se dlouhodobý demografický vývoj ubíral cestou selektivní koncentrace, kde získávalo výhradně regionální centrum, jak to dokládá tabulka s procentními podíly populace Milevska na úhrnu regionu:

rok	1869	1900	1930	1950	1961	1970	1980	1991	1998
podíl populace	13,8%	14,5%	16,4%	19,0%	26,6%	33,7%	41,3%	45,6%	47,0%

Celkový počet obyvatel regionu Milevska za posledních 30 let klesl o více než třetinu výchozího stavu. Větší počet obyvatel mělo v r. 2003 ve srovnání s rokem 1869 pouze Milevsko (jehož podíl na populaci regionu před 130 lety činil jen 13%, tedy téměř čtyřikrát méně než v současné době), Branice a Zbelítov. Více než polovinu stavu populace z roku 1869 vykazují tyto obce: Božetice, Podolí, Přestěnice a Sepekov. Ostatní obce (24) zaznamenaly ještě razantnější úbytky – není ovšem výjimkou situace, kdy stav populace klesl na méně než jednu pětinu (Jickovice, Květov, Olešná).

Na konci 90-tých let již bylo zřejmé, že věková struktura regionu v sobě skrývá riziko stárnutí. Zatímco v r. 1991 se podíl mladé generace početně rovnal podílu starší generace (index věkové struktury 100), v r.1998 už starší generace početně převyšovala generaci mladší a průměrný věk v regionu byl znatelně vyšší než průměrný věk v republice. Důvodem bylo snížení porodnosti a rozsáhlé migrační ztráty mladších ročníků.

Obyvatelstvo podle obcí, pohlaví a věku*(31 obcí patřících do Svazku obcí Milevska, rok 2003)*

Obec	Počet obyvatel	Muži	Ženy	Věk 0 - 14	Věk 15 - 64	Věk 65 a více
Bernartice	1236	610	626	189	803	244
Branice	299	146	153	48	207	34
Borovany	232	115	117	35	152	45
Božetice	396	198	198	81	261	54
Hrazany	277	148	129	48	180	49
Hrejkovice	431	217	214	48	294	89
Chyšky	1084	546	538	200	737	147
Jetětice	289	135	154	43	189	57
Jickovice	103	54	49	11	68	24
Kostelec n.V.	423	195	228	69	269	85
Kovářov	1442	702	740	228	981	233
Křenovice	142	71	71	21	87	34
Křižanov	91	45	46	8	58	25
Kučeř	167	85	82	8	131	28
Květov	113	60	53	13	74	26
Milevsko	9404	4579	4825	1379	6708	1317
Okrouhlá	66	26	40	14	39	13
Olešná	87	45	42	9	63	15
Osek	129	65	64	23	82	24
Podolí I	349	177	172	49	256	44
Přeborov	143	73	70	24	97	22
Přeštěnice	294	146	148	63	199	32
Sepekov	1341	671	670	196	948	197
Slabčice	323	159	164	37	204	82
Stehlovice	97	51	46	10	60	27
Veselíčko	204	105	99	33	137	34
Vlksice	140	64	76	19	102	19
Zbelítov	337	160	177	45	250	42
Zběšičky	123	60	63	11	90	22
Zhoř	285	152	133	60	177	48
Dražič	248	120	128	17	146	85
Celkem	20295	9980	10315	3039	14049	3207

V roce 2003 byl celkový počet trvale bydlícího obyvatelstva ve 31 obcích milevského regionu 20 295 osob. Z toho počtu téměř polovina lidí (9404) žila v Milevsku, čtvrtina obyvatel regionu bydlela v dalších čtyřech významnějších střediscích – v Kovářově, Sepekově, Bernarticích a Chyškách. V ostatních 26 obcích žilo jen málo přes čtvrtinu z úhrnného počtu obyvatel.

Pokud jde o věkovou strukturu obyvatelstva, tak v r.2003 činil podíl obyvatelstva mladšího 14 let v regionu 15 % (v roce 1991 byla hodnoty přes 20%, v r 1998 přes 17%). Podíl obyvatelstva staršího než 65 let byl rovněž 15%.

Obyvatelstvo podle věku – město Milevsko (r.2001)

věk	počet obyvatel	věk	počet obyvatel
0 – 4	365	50 - 54	743
5 - 9	513	55 - 59	600
10 - 14	602	60 - 64	513
15 - 19	658	65 - 69	457
20 - 24	804	70 - 74	338
25 - 29	784	75 - 79	276
30 - 34	560	80 - 84	90
35 - 39	667	85 - 89	57
40 – 44	660	90 - 94	22
45 - 49	777	95 - 99	-

Věkové složení regionu Milevsko ve srovnání s ostatními regiony Jihočeského kraje (rok 2001)

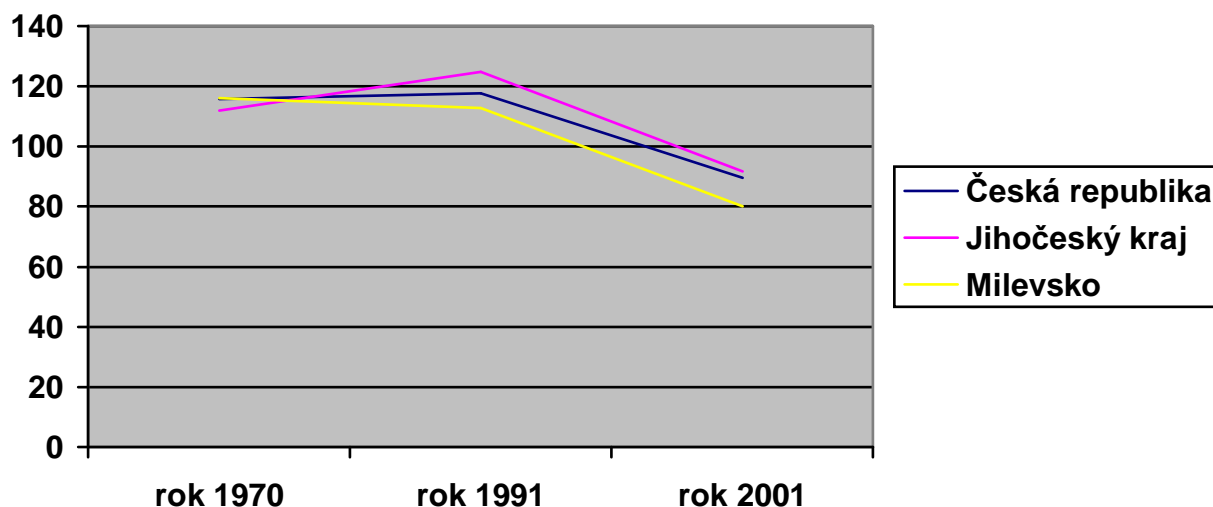
Některé správní obvody Jihočeského kraje se svým věkovým složením výrazně liší. Nejvyšší zastoupení dětské složky v obyvatelstvu vykázal v roce 2001 správní obvod Týn nad Vltavou (19,6 %) jako důsledek předcházející vysoké porodnosti. Podobně tomu bylo v obvodě Kaplice (18,1 %) a Český Krumlov (17,9 %). Nejnižší podíly dětí vykazují vnitrozemské správní obvody Blatná (15,8 %), Milevsko (16,0 %) a Písek (16,1 %).

Ve věková skupině zahrnující obyvatelstvo ve věku 15-59 let jsou rozdíly mezi jednotlivými obvody malé. Zastoupení této skupiny obyvatel v Milevsku je v poměru k ostatním obcím Jihočeského kraje průměrné.

Největší rozdíly mezi správními obvody jsou u podílů obyvatelstva ve věku 60 a více let. Na jedné straně jsou obvody s vysokými podíly jako Blatná (20,3 %), Milevsko (20,0 %) nebo Písek (19,8 %), na druhé straně obvody s nízkými ukazateli jako Kaplice (13,6 %), Český Krumlov (15,4 %) nebo Prachovice (15,7 %).

Ukazatel “index mláďí” byl v roce 2001 nejprázdnivější ve správním obvodu Kaplice (133,0), ale také v obvodu Český Krumlov (116,6) a Týn nad Vltavou (113,6) a vyjadřoval tak příznivý vztah nejmladší a nejstarší věkové složky obyvatelstva příslušných správních obvodů. Proti nim stojí obvody, jejichž ukazatel “index mláďí” svědčí o starých populacích, neboť mají nízké ukazatele jako je tomu u obvodu Blatná (77,7), Milevsko (80,1) nebo Písek (81,1).

Ze 17 obvodů jihočeského kraje je Milevsko na předposledním místě v příznivosti věkového složení obyvatelstva. Má druhé nejnižší zastoupení dětské složky a druhý nejvyšší podíl obyvatel ve věku 60 a více let. Méně příznivé ukazatele má pouze Blatná.

Vývoj indexu mládí v letech 1970 - 2001*(Index mládí vyjadřuje počet dětí ve věku 0 – 14 let na 100 obyvatel starších 60 let)*

Z grafu je zřejmé, že populace v obvodu Milevsko stárne rychleji než v Jihočeském kraji a v ČR. V roce 1970 byl index mládí (počet dětí ve věku 0-14 let na 100 obyvatel starších 60 let) v České republice (115,7), v Jihočeském kraji (111,9) a v obvodu Milevsko (116,2) vyrovnaný. V roce 1991 byl v Milevsku méně příznivý než v republice a kraji. V roce 2001 byl index Milevska (80,1) výrazně nižší než hodnota kraje (91,8) a republiky (89,7).

Prameny: Obyvatelstvo, byty, domy a domácnosti 2001 (Český statistický úřad, 2003)
 Státní správa, ročník XV, č.14 (týdeník vlády ČR, vydavatel MV ČR)
 Statistický průvodce obcemi jižních Čech 2003 (ČSÚ, 2003)

3.6 Pohyb obyvatelstva**Pohyb obyvatelstva v regionu Milevsko (1.1.1991 - 31.12.2002)**

počet obyvatel k 1.1.1991	narození	zemřelí	přirozený přírůstek (úbytek)	přistěhovalí	vystěhovalí	migrační saldo	přírůstek (úbytek) celkem	počet obyvatel k 31.12.2002
20090	2180	2592	-412	3523	4248	-725	-1137	19146

V letech 1999 – 2002 klesl počet obyvatel regionu o 5,66 %. Ročně se počet obyvatel snižuje asi o sto lidí a tato situace bude podle prognóz pokračovat i v příštích letech. Příčinou této situace je přirozený úbytek obyvatelstva (nízká míra porodnosti vzhledem k míře úmrtnosti) a velmi nízké migrační saldo (počet vystěhovaných občanů je výrazně vyšší než počet přistěhovaných).

Následující tabulka porovnává pohyb obyvatelstva ve stejném časovém období s republikovým a krajským průměrem, další tabulka porovnává pohyb obyvatelstva regionu Milevsko s ostatními regiony Jihočeského kraje.

Pohyb obyvatelstva v regionu Milevsko ve srovnání s obcemi ČR a obcemi Jihočeského kraje

(na 1000 obyvatel ročně)

oblast	míra porodnosti	míra úmrtnosti	přirozený přírůstek (úbytek)	míra přistěhovalectví	míra vystěhovalectví	migrační saldo	celkový přírůstek (úbytek)
ČR	9,80	11,07	-1,28	19,29	18,56	0,74	-0,54
Jihočeský kraj	10,00	10,70	-0,70	22,20	21,09	1,11	0,41
správní obvod Milevsko	9,35	11,12	-1,77	15,11	18,22	-3,11	-4,88

Pohyb obyvatelstva 1991 – 2002 podle správních obvodů obcí Jihočeského kraje

Správní obvod obce s rozšířenou působností	míra porodnosti	míra úmrtnosti	přirozený přírůstek (úbytek)	míra přistěhovalectví	míra vystěhovalectví	migrační saldo	přírůstek (úbytek) celkem
Milevsko	9,35	11,12	-1,77	15,11	18,22	-3,11	-4,88
Blatná	9,02	12,37	-3,35	19,30	20,04	-0,74	-4,10
Strakonice	9,48	11,75	-2,27	19,18	20,00	-0,82	-3,09
Dačice	10,51	11,91	-1,40	22,14	22,19	-0,04	-1,44
Písek	9,81	12,02	-2,21	19,24	18,25	0,99	-1,22
Tábor	9,45	10,70	-1,25	21,54	21,34	0,20	-1,05
Vodňany	10,31	13,11	-2,79	23,83	22,07	1,75	-1,04
Třeboň	9,87	11,36	-1,49	22,53	21,95	0,59	-0,90
Soběslav	9,66	12,60	-2,95	22,79	20,37	2,42	-0,53
Celkem	10,00	10,70	-0,70	22,20	21,09	1,11	0,41
Prachatice	10,83	9,69	1,15	23,11	23,61	-0,50	0,65
Vimperk	10,51	11,70	-1,19	26,33	24,45	1,89	0,70
Jindřichův Hradec	10,55	10,30	0,25	23,73	22,28	1,45	1,69
České Budějovice	9,63	9,80	-0,17	21,16	18,73	2,44	2,27
Trhové Sviny	9,89	12,20	-2,32	25,99	21,26	4,73	2,41
Český Krumlov	11,32	9,25	2,06	25,50	24,87	0,63	2,69
Kaplice	11,05	7,95	3,10	30,34	29,00	1,35	4,45
Týn nad Vltavou	11,59	10,21	1,38	30,72	25,13	5,59	6,97

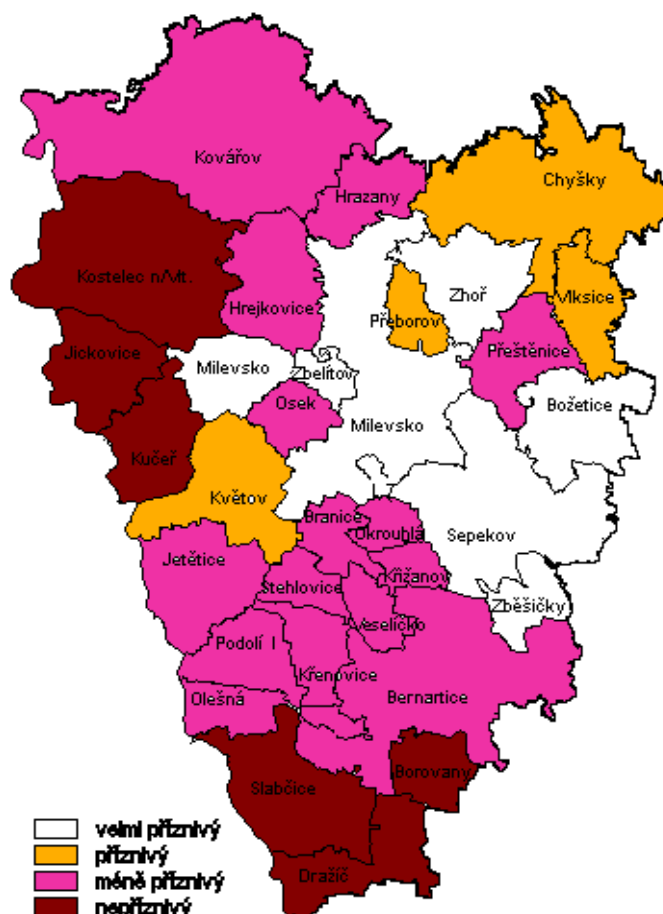
Ze 17 správních obvodů jihočeského kraje má správní obvod Milevsko druhou nejnižší porodnost a má nejnižší migrační saldo, procento vystěhovávajících se obyvatel je výrazně vyšší než procento přistěhovaných. Vzhledem k těmto dvěma faktorům má správní obvod Milevsko největší úbytek obyvatelstva v Jihočeském kraji.

Prameny: Obyvatelstvo, byty, domy a domácnosti 2001 (Český statistický úřad, 2003)
Státní správa, ročník XV, č.14 (týdeník vlády ČR, vydavatel MV ČR)
Statistický průvodce obcemi jižních Čech 2003 (ČSÚ, 2003)

Pro hodnocení charakteru demografického rozvoje jednotlivých obcí regionu v období 1991 - 1998, a tím i pro určení aktuálního demografického potenciálu obcí pro nadcházející období, byly zvoleny vybrané ukazatele a následné rozřazení obcí:

Obec	Vývoj obyvatel 1991-1998	Přirozená měna 1991-1998	Saldo migrace 1991-1998	Podíl předprodukt. věk	Podíl poprodukt. věk	Demografický potenciál
Bernartice	B	C	C	B	B	méně příznivý
Borovany	C	B	C	C	B	nepříznivý
Božetice	A	A	C	A	B	velmi příznivý
Branice	C	B	C	B	B	méně příznivý
Dražíč	D	C	D	C	B	nepříznivý
Hřejkovice	C	B	C	B	C	méně příznivý
Hrazany	C	C	C	B	C	méně příznivý
Chyšky	B	B	C	B	B	příznivý
Jetětice	B	C	B	C	C	méně příznivý
Jickovice	D	C	C	C	C	nepříznivý
Kostelec n.V.	C	C	C	B	B	nepříznivý
Kovářov	B	B	B	C	B	méně příznivý
Křenovice	B	B	C	C	C	méně příznivý
Křižanov	C	B	C	C	C	méně příznivý
Kučeř	D	D	B	B	D	nepříznivý
Květov	A	B	A	C	B	příznivý
Milevsko	B	A	B	A	B	velmi příznivý
Okrouhlá	C	B	C	C	C	méně příznivý
Olešná	C	C	B	C	C	méně příznivý
Osek	C	C	C	C	C	méně příznivý
Podolí I	C	C	C	C	B	méně příznivý
Přeborov	B	B	C	B	B	příznivý
Přeštěnice	C	C	C	B	B	méně příznivý
Sepekov	A	A	B	A	B	velmi příznivý
Slabčice	C	B	C	B	C	nepříznivý
Stehlovice	C	B	C	B	C	méně příznivý
Veselíčko	C	C	B	B	C	méně příznivý
Vlksice	B	B	B	B	B	příznivý
Zbelítov	A	A	B	A	B	velmi příznivý
Zběšičky	A	A	B	A	B	velmi příznivý
Zhoř	A	A	B	A	B	velmi příznivý

- A) obce s regionálně nejvíce příznivými trendy vývoje obyvatelstva: s převážně kladným saldem migrace a s nejvyšším podílem obyvatelstva v předproduktivním věku a naopak nejnižším podílem obyvatelstva ve věku poproduktivním;
- B) obce s mírně nadprůměrným zařazením v rámci daného klasifikačního schématu;
- C) obce s mírně podprůměrným zařazením v rámci daného klasifikačního schématu;
- D) obce s nejméně příznivými trendy vývoje obyvatelstva;



Podklady : Program sociálního a ekonom. rozvoje regionu Milevska (ing. Jan Přikryl, CSc., PROODOS Praha, 2001)

Statistický průvodce obcemi jižních Čech 2003 (ČSÚ, 2003)

3.7 Obyvatelstvo podle národnosti

Město Milevsko (r.2001)

Národnost	Obyvatelé		Národnost	Počet obyvatel	
	počet	%		počet	%
česká	9117	96,1	bulharská	3	0,0
moravská	10	0,1	rumunská	1	0,0
slezská	-	-	řecká	-	-
slovenská	68	0,7	vietnamská	14	0,1
polská	4	0,0	albánská	-	-
německá	9	0,1	chorvatská	1	0,0
romská	23	0,2	srbská	-	-
maďarská	-	-	jiná	35	0,4
ukrajinská	16	0,2	dvojí	2	0,0
ruská	8	0,1	nezjištěno	174	1,8
rusínská	1	0,0			

3.8 Obyvatelstvo podle vzdělání

Vzdělanost obyvatelstva je stále častěji hodnocena nejen jako kulturní charakteristika populace, ale také jako ekonomický faktor. V České republice byla zjišťována již v roce 1910, 1921 a 1930, a to jako znalost čtení a psaní nebo alespoň znalost čtení, a to už ve školním věku. Od roku 1950 je však zjišťována jako **dosažený stupeň školního vzdělání** obyvatel starších 15 let a jako takový je pak hodnocena.

Měření hladiny vzdělání se provádí řadou ukazatelů, z nichž prakticky nejužívanější je podíl obyvatel starších 15 let s různě dosaženými stupni vzdělání, nebo jako agregovaný stupeň **“index vzdělání”**, což je počet obyvatel s úplným středoškolským a úplným vysokoškolským vzděláním připadajícím na 100 obyvatel starších 25 let.

V regionu Milevsko zůstávají od konce 90-tých let příslušné podíly pod republikovým průměrem, u vysokoškolsky vzdělané populace dokonce hluboko pod tímto průměrem. Situace vznikla tím, že lidé se po ukončení studia přestali vracet do regionu, protože se snížila poptávka po kvalifikovaných odbornících.

Vzdělanost – správní obvod Milevsko

(obyvatelstvo starší 15 let, r.2001)

základní	střední odborné	úplné střední	vysokoškolské	nezjištěno
3983 (24,7%)	6751 (41,9%)	4319 (26,8%)	903 (5,6%)	158 (1%)

Vzdělanost – správní obvod Milevsko ve srovnání s ČR a krajem

(obyvatelstvo starší 15 let, r.2001)

	základní	střední odborné	úplné střední	vysokoškolské	index vzdělání
ČR	23,5	38,0	28,4	8,9	45,3
Jihočeský kraj	23,6	38,9	28,5	7,8	44,2
obvod Milevsko	24,7	41,9	26,8	5,6	39,2

Podklady: Státní správa, ročník XV, č.14 (týdeník vlády ČR, vydavatel MV ČR)

3.9 Trh práce v regionu Milevsko

Ekonomická aktivita obyvatel v regionu Milevsko (k 1.3.2001)

(zde se regionem rozumí správní obvod Milevsko, to je město Milevsko a 25 okolních obcí)

správní obvod	zaměstnaní	nezaměstnaní	ekonomicky aktivní celkem	vyjíždějící za prací	
				celkem	v % z počtu zaměstnaných
Milevsko	8820	732	9552	4171	47,3

Ekonomicky aktivní = obyvatelstvo je součet zaměstnaných a nezaměstnaných osob

Ekonomická aktivita obyvatel regionu ve srovnání s ČR a krajem (k 1.3.2001)

oblast	počet ekonom. aktivních na 100 obyvatel ve věku 15-59 let	vyjíždějící za prací mimo obec trvalého pobytu
ČR	78,6 %	39,3 %
Jihočeský kraj	78,5%	42,6 %
správní obvod Milevsko	77,5%	47,3%

Z uvedených tabulek vyplývá, že počet ekonomicky aktivních osob na 100 obyvatel v produkčním věku je v regionu Milevsko nižší než je republikový a krajský průměr.

Téměř polovina zaměstnaných obyvatel z regionu Milevsko za prací vyjíždí mimo místo svého bydliště. Nejvíce lidí vyjíždí za prací z obcí Okrouhlá, Stehlovice a Zbelítov (okolo 90%). Nejmenší vyjížděkovost je z Milevska, z okolních obcí vyjíždí nejméně lidí z Chyšek, Kovářova a Veselíčka.

V Jihočeském kraji vyjíždí za prací nejvíce lidí ve správním obvodu Trhové Sviny (58%), nejmenší vyjížděkovost je v obvodu České Budějovice (36,2 %).

Ekonomicky aktivní obyvatelstvo v regionu Milevsko podle hlavních odvětví (1.3.2001)

zemědělství, lesnictví a rybolov	průmysl	stavebnictví	ostatní odvětví	nezjištěné odvětví
11,8 %	33,8 %	10,1%	39,8%	4,4%

Podklady. Státní správa, ročník XV, č.14 (týdeník vlády ČR, vydavatel MV ČR)

Nezaměstnanost podle jednotlivých obcí v regionu Milevsko (k 30.4.2004)

název obce	počet obyvatel	počet ek. aktivních	počet nezaměst.	míra nezaměst.	počet ZPS a ČID
Bernartice	1227	565	63	11,2%	11
Branice	285	153	11	7,2%	10
Borovany	216	96	8	8,3%	1
Božetice	394	189	8	4,2%	1
Hrazany	264	121	14	11,6%	0
Hřejkovice	461	219	17	7,8%	0
Chyšky	1081	512	64	12,5%	12
Jetětice	278	140	9	6,4%	1
Jickovice	97	48	4	8,3%	0
Kostelec n.Vlt.	408	188	21	11,2%	2
Kovářov	1462	679	54	8,0%	6
Křenovice	145	63	3	4,8%	0
Křižanov	87	39	1	2,6%	0
Kučer	171	95	1	1,1%	1
Květov	109	46	6	13,0%	0
Milevsko	9482	4922	388	7,9%	45
Okrouhlá	64	25	1	4,0%	0
Olešná	86	43	6	14,0%	0
Osek	132	62	6	9,7%	1
Podolí I	357	178	23	12,9%	0
Přeborov	142	68	6	8,8%	1
Přeštěnice	300	145	8	5,5%	0
Sepekov	1372	672	52	7,7%	11
Stehlovice	94	42	3	7,1%	0
Veselíčko	208	98	13	13,3%	0
Vlksice	133	76	6	7,9%	2
Zbelítov	346	189	11	5,8%	1
Zběšičky	137	37	4	10,8%	1
Zhoř	291	126	14	11,1%	0
celkem obvod Milevsko	19829	9836	825	8,5%	96

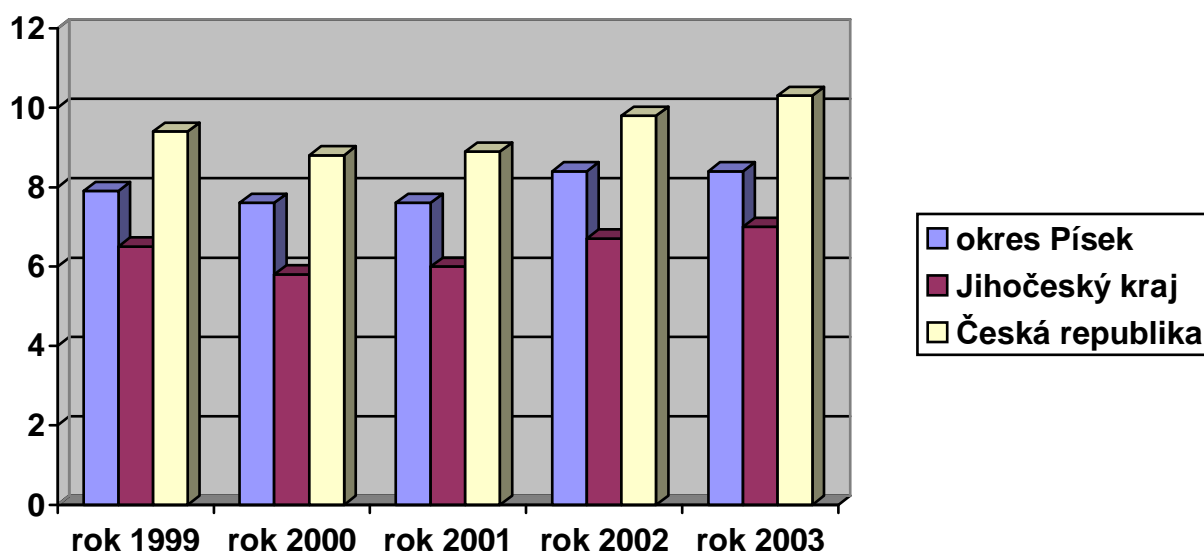
Nejvyšší procento nezaměstnaných je v Olešné (14%), ve Veselíčku (13,3%) a v Květově (13%). Naopak nejnižší nezaměstnanost vykazují obce Kučer (1,1%), Křižanov (2,6%) a Okrouhlá (4,0%). V Braniciích je 10 nezaměstnaných se změněnou pracovní schopností, což je 91% ze všech nezaměstnaných obce. Oproti předchozímu roku se výrazně snížila nezaměstnanost v Okrouhlé (ze 16% na 4%), v Kučeři (z 11,6% na 1,1%) a v Jickovicích (ze 14,6% na 8,3%). V žádné obci není stoprocentní zaměstnanost (v roce 2003 byla v Křižanově). Vysoký nárůst nezaměstnanosti je ve Zběšičkách (z 2,7% na 10,8%) a v Olešné (ze 4,65% na 14%). Celkově stoupla nezaměstnanost v regionu z 8,17% na 8,5% (r.2003 – 2004).

Ke 30.4. 2004 evidoval Úřad práce v Písku 7,7% nezaměstnaných, v Jihočeském kraji byla v té době nezaměstnanost 6,9%, v České republice 10,2 %. (Okres Písek je zahrnuje správní obvod Písek a správní obvod Milevsko, ÚP Písek je společný pro toto území).

Porovnání vývoje nezaměstnanosti v okrese Písek vzhledem k republice a kraji:

Nezaměstnanost v letech 1999 – 2003

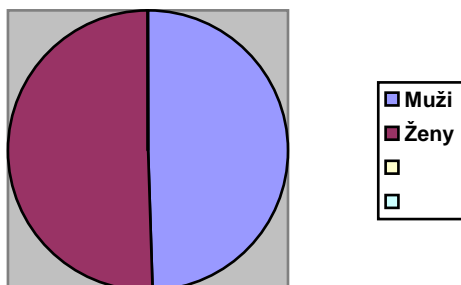
	rok 1999	rok 2000	rok 2001	rok 2002	rok 2003
okres Písek	7,9	7,6	7,6	8,4	8,4
Jihočeský kraj	6,5	5,8	6	6,7	7
Česká republika	9,4	8,8	8,9	9,8	10,3



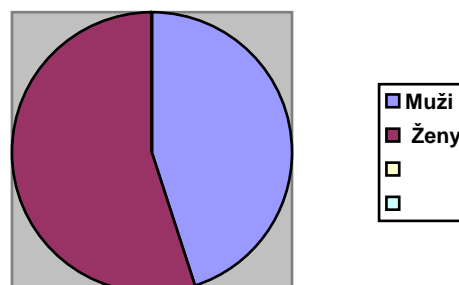
Nezaměstnanost ve správním obvodu Milevsko byla vyšší než v okrese Písek, z 9711 ekonomicky aktivních lidí jich bylo 825 nezaměstnaných, to je 8,5 %. Téměř 12% nezaměstnaných z regionu Milevsko mělo změněnou pracovní schopnost (celorepublikově je to 13,7%).

Ke konci dubna registrovaly úřady práce v ČR 269 964 žen, což tvoří 50,5 % nezaměstnaných. V okrese Písek bylo 1202 nezaměstnaných žen, to je 55%.

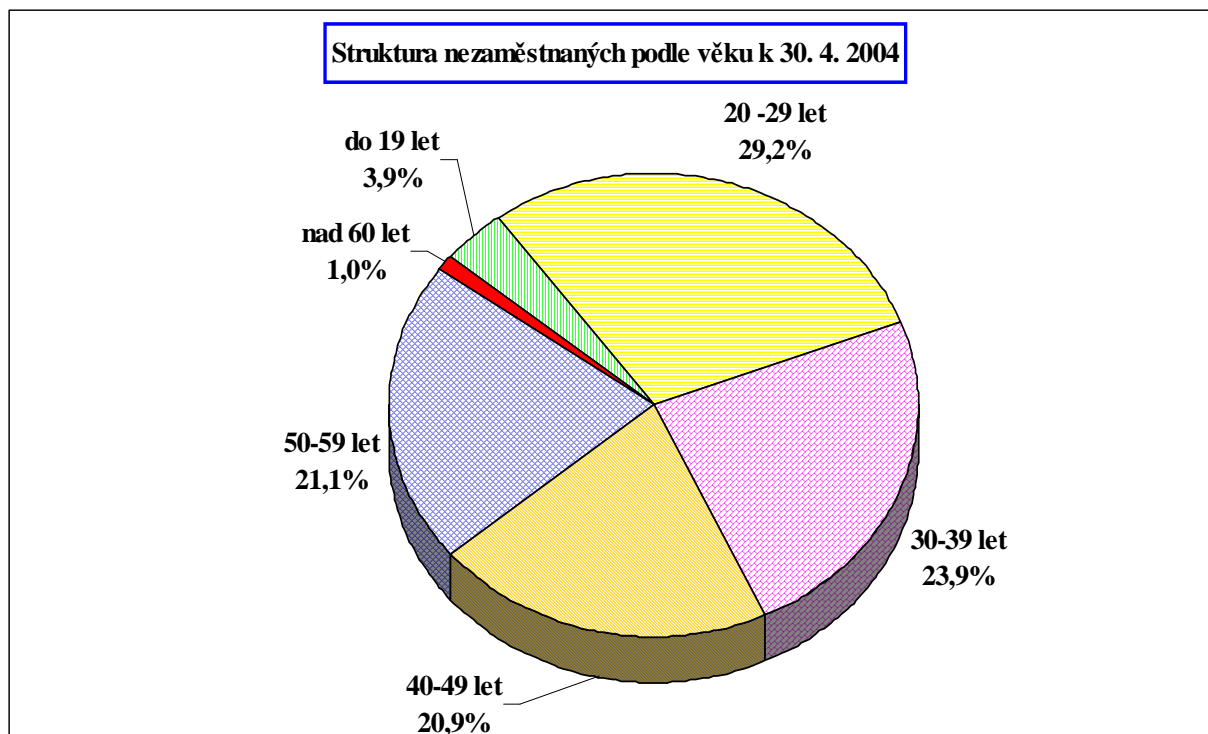
Nezaměstnaní v České republice



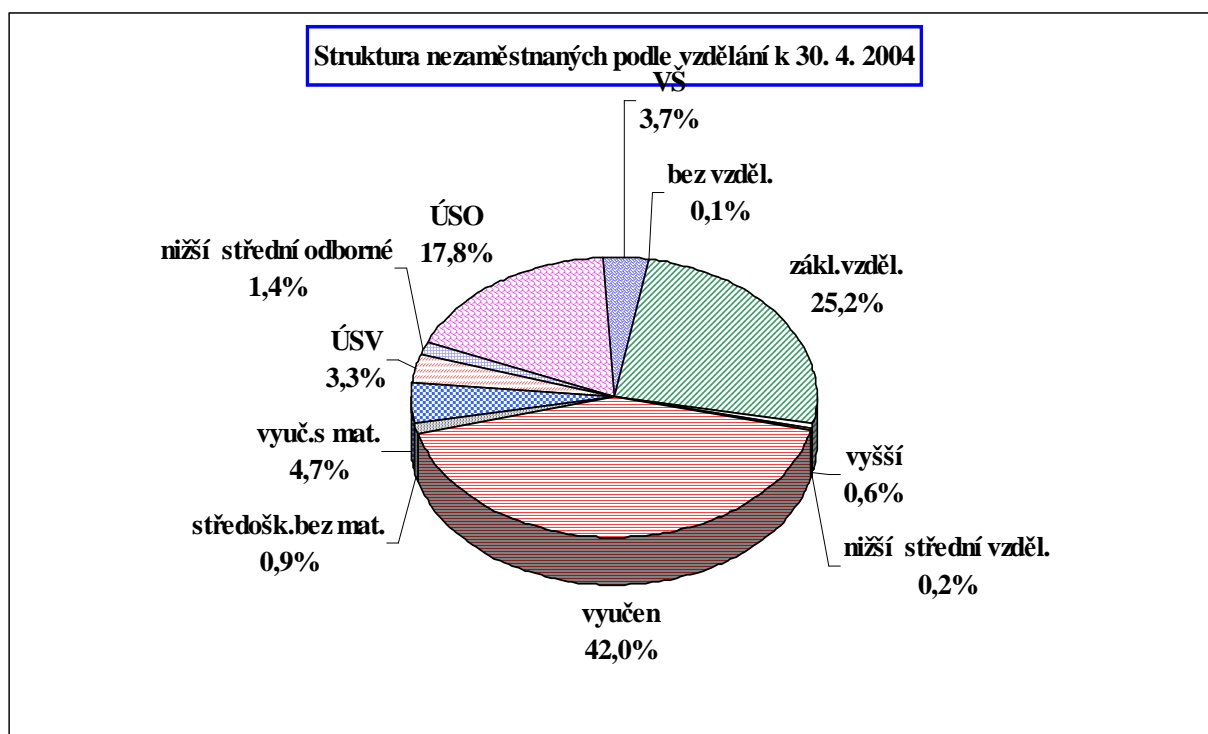
Nezaměstnaní v okrese Písek



Z hlediska věku je v okrese Písek nejvíce nezaměstnaných ve věku 20 – 29 let, ve věkových skupinách 30-39let, 40-49let a 50-59 let se procento lidí bez práce výrazně neliší (přes 20 %). Nezaměstnaných ve věku do 19 let je 3,9% (103 lidí).

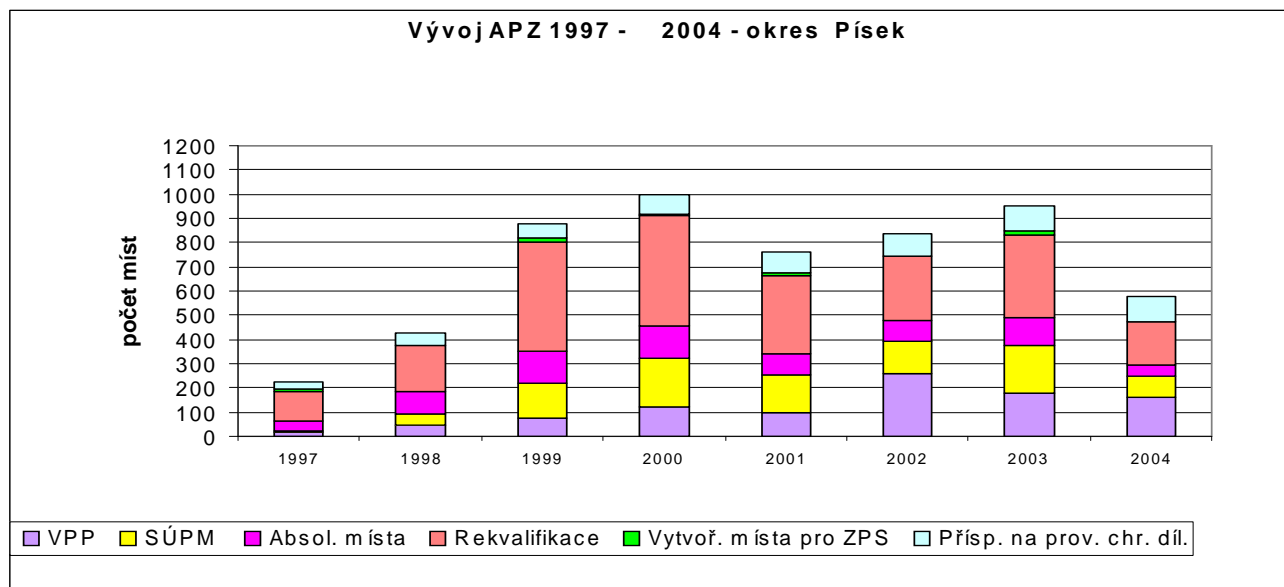


Z hlediska vzdělání jsou v okrese Písek nejpočetnější skupinou nezaměstnaných lidé vyučení (42%), silnou skupinu tvoří také lidé se základním vzděláním (25,2%). Vysokoškoláci se na celkové nezaměstnanosti podílí 3,7 % (98 lidí), to je vzhledem k nízkému počtu vysokoškoláků žijících v regionu poměrně vysoké číslo.



Aktivní politika zaměstnanosti v okrese Písek - vývoj v letech 1998 – 2004

	1998	1999	2000	2001	2002	2003	2004
Veřejně prospěšné práce	49	73	123	100	257	178	163
Společensky účelná pracovní místa	41	145	199	153	137	195	85
Absolventská místa	92	134	132	88	83	115	44
Rekvalifikace	191	450	456	320	266	342	183
Vytvořená místa pro ZPS	0	16	8	12	1	16	0
Příspěvek na provoz chráněné dílny	52	60	79	91	92	104	104



Podklady: Úřad práce Písek, Ministerstvo práce a sociálních věcí, Statistická ročenka

3.10 Domovní a bytový fond regionu Milevsko, vybavenost obcí

V roce 2001 bylo ve správním obvodu Milevsko 5852 domů, z nich bylo 3995 trvale obydlených a 1855 neobydlených. V rámci Jihočeského kraje patří Milevsko mezi regiony s nejvyšším podílem neobydlených domů (31,7%). V letech 1991 až 2001 měl správní obvod Milevsko velmi vysoký přírůstek neobydlených domů, bylo to 127,1% (v celostátním měřítku činilo zvýšení 28,9 % a v krajském 44,2%). Ve stejné době bylo v Milevsku 9572 bytů, z toho 7229 obydlených a 2343 neobydlených. V letech 1991 – 2001 mělo Milevsko nejvyšší přírůstek neobydlených bytů v rámci Jihočeského kraje a tím se v regionu silně zvýšila vybavenost obyvatelstva bytovým fondem.

Skutečností je, že řada stavebních objektů původně kolaudovaných pro bydlení ztratila schopnost tuto funkci plnit část bytového fondu je bez technických důvodů užívána k jiným než bytovým účelům (individuální rekreace, podnikání).

Vybavenost obcí regionu Milevsko

obec	školka	škola	zdrav. zařízení	pošta	obec	školka	škola	zdrav. zařízení	pošta
Bernartice	ano	ano	ano	ano	Milevsko	ano	ano	ano	ano
Borovany	ano	-	-	-	Okrouhlá	-	-	-	-
Božetice	ano	-	-	-	Olešná	-	-	-	-
Branice	ano	-	-	-	Osek	-	-	-	-
Dražíč	-	-	-	-	Podolí	ano	-	-	-
Hřejkovice	-	-	-	ano	Přeborov	-	-	-	-
Hrazany	-	-	-	ano	Přeštěnice	-	-	-	-
Chyšky	ano	ano	-	ano	Sepekov	ano	ano	ano	ano
Jetětice	-	-	-	ano	Slabčice	ano	-	-	ano
Jickovice	-	-	-	-	Stehlovice	-	-	-	-
Kostelec	ano			ano	Veselíčko	-	-	-	ano
Kovářov	ano	ano	ano	ano	Vlksice	-	-	-	-
Křenovice	-	-	-	-	Zbelítov	ano	-	-	-
Křížanov	-	-	-	-	Zběšičky	-	-	-	-
Kučeř	-	-	-	ano	Zhoř	-	-	-	-
Květov	-	-	-	-					

Podklady: Český statistický úřad, Obecní úřady

Prameny: Statistický průvodce obcemi jižních Čech 2003 (ČSÚ, 2003)

4 Anketa pro veřejnost

V rámci komunitního plánování sociálních služeb regionu Milevsko se v červenci 2004 uskutečnila anketa pro širokou veřejnost. Bylo odevzdáno a zpracováno 490 anketních lístků. Distribuce dotazníků se uskutečnila přes Milevské noviny, Milevský zpravodaj a Internet. Další dotazníky byly šířeny přes všechny obecní úřady v regionu, s distribucí a vyplněním výrazně pomohli také studenti obou milevských středních škol a členové pracovních skupin komunitního plánování. Občané měli možnost vhadzovat vyplněné dotazníky do schránek na 6 místech v Milevsku (frekventovaná a dobře přístupná místa – městský úřad, poliklinika, supermarket, lékárna), dále měli možnost odevzdat vyplněné lístky na všech obecních úřadech v regionu.

Rozdělení podle způsobu sběru:

124 ks 20 proškolených studentů gymnázia (septima) strávilo jeden vyučovací den sběrem v ulicích,
75 ks studenti gymnázia v terénu brigádně,
69 ks studenti gymnázia ve škole a doma s rodiči,
65 ks pracovníci a studenti ISŠT,
74 ks ve schránkách (z toho 34 vhozeno členy pracovních skupin),
13 ks členové pracovních skupin (mimo schránky)
69 ks z obecních úřadů okolních obcí
1 ks internet

4.1 Údaje o respondentech

Respondenti podle věku:

111 respondentů ve věku do 20 let (23% z celkového počtu respondentů)
(region má 21% obyvatel této věkové skupiny)

99 respondentů ve věku 20 – 35 let (21% z celkového počtu respondentů)
(region má 24% obyvatel této věkové skupiny)

145 respondentů ve věku 36 – 50 let (30% z celkového počtu respondentů)
(region má 20% obyvatel této věkové skupiny)

67 respondentů ve věku 51 – 65 let (14% z celkového počtu respondentů)
(region má 19% obyvatel této věkové skupiny)

68 respondentů ve věku nad 65 let (14% z celkového počtu respondentů)
(region má 16% obyvatel této věkové skupiny)

Respondenti podle pohlaví:

206 mužů (42%)

284 žen (58%)

Srovnání se statistikou: v regionu žije 49% mužů a 51% žen.

Respondenti podle bydliště:

Milevsko 280 (57%)

Ostatní obce 177 (36%)

Mimo region 33 (7%)

Srovnání se statistikou: v Milevsku žije 46% obyvatel, v okolních obcích 54% obyvatel.

Respondenti podle bydliště (spádové obce):

Bernartice	11	Kučer	4
Borovany	11	Milevsko	281
Božetice	11	Osek	6
Branice	6	Olešná	0
Dražíč	0	Podolí 1	4
Hrazany	10	Přeborov	1
Hřejkovice	5	Přeštěnice	0
Chyšky	17	Sepekov	39
Jetětice	1	Slabčice	1
Jickovice	1	Veselíčko	4
Kostelec	6	Vlksice	1
Kovářov	16	Zbelítov	4
Křenovice	3	Zběšičky	1
Křižanov	2	Zhoř	8
Květov	4	mimo region	33

Podle využívání sociálních služeb:

30 respondentů využívá služby osobně (7%)

45 respondentů odpovědělo, že je využívá někdo z rodiny (10%)

24 respondentů na otázku neodpovědělo (5%)

391 respondentů služby nevyužívá (78%)

Využívané služby:

Jako využívané služby respondenti uváděli například domov důchodců, pečovatelskou službu, poradny, terapie, kontaktní centrum, sociálního pracovníka, Humaniku, Arkádu.

Spokojenost se službami:

velmi spokojení – 1

spokojení – 26

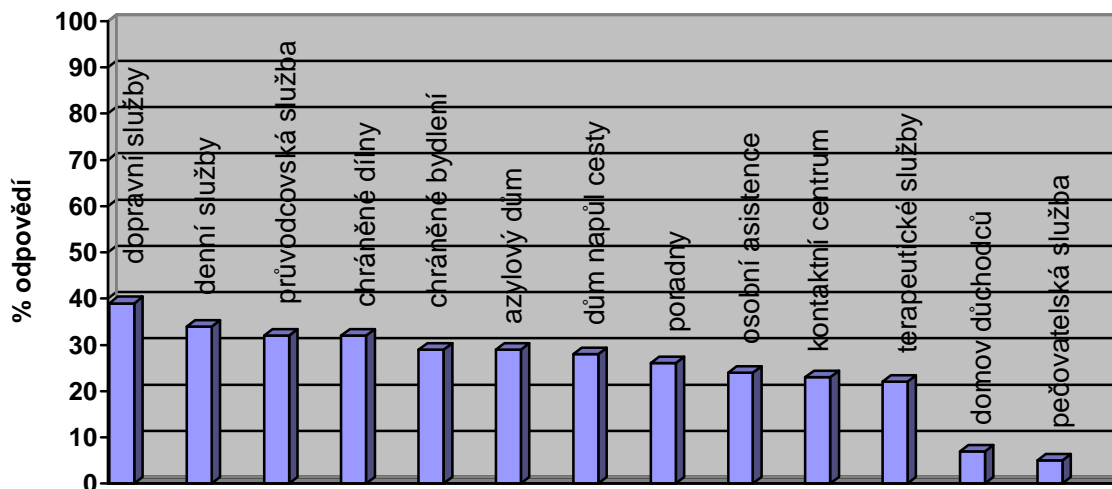
spíše spokojení - 23

nespokojení – 11

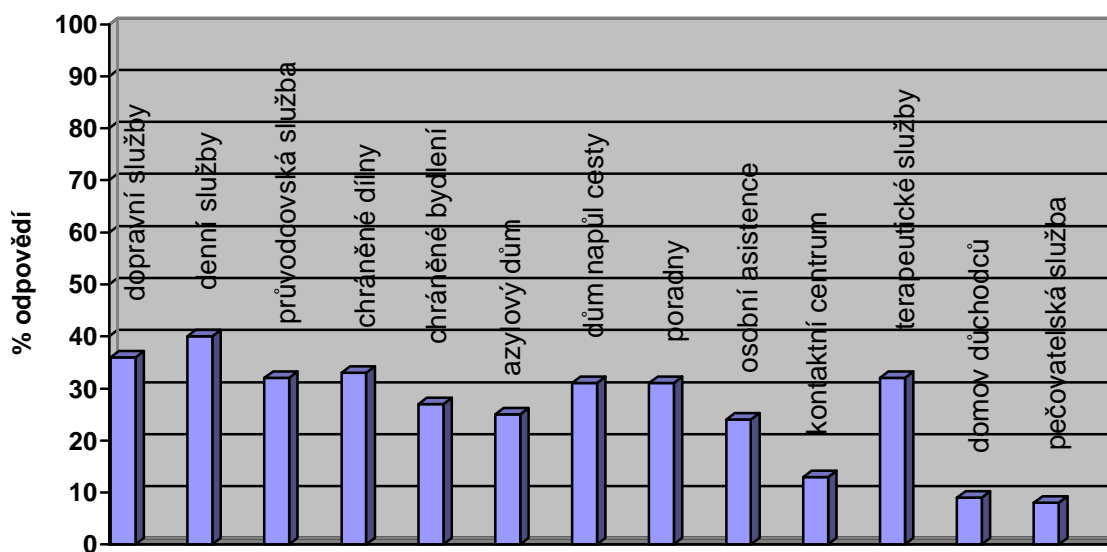
4.2 Výsledky ankety

Anketa prokázala spokojenost obyvatel s poskytovanými službami a to jak s jejich kvalitou, tak rozsahem. Respondenti za nejdůležitější považují služby, které jsou již v regionu poskytovány.

Chybějící sociální služby v regionu - všichni respondenti



Vnímání chybějících sociálních služeb podle z hlediska jejich uživatelů (uživatelé je respondent nebo někdo z jeho rodiny)



Jako nejdůležitější sociální službu respondenti uváděli:

1. nejdůležitější:

Pečovatelská služba (103), domov důchodců (54), poradny (34).

2. nejdůležitější:

Domov důchodců (56), pečovatelská služba (53), poradny (32).

3. nejdůležitější:

Poradny (35), denní služby pro děti a denní služby pro děti, mládež a dospělé osoby s postižením (27), dopravní služby pro imobilní (22).

Nejpálčivější sociální problém ve městě

1. Nezaměstnanost (72 respondenti)

(nezaměstnanost, málo pracovních příležitostí, málo příležitostí pro mladé lidi a jejich odchod za prací, neochota zaměstnat matky, Romy, starší lidi a zdravotně postižené, lidé, kteří nemají o práci zájem a dlouhodobě žijící ze sociálních dávek, ubývání pracovních příležitostí atd.)

2. Etnická menšina (59 respondentů)

(otázka Romů, problémy etnických menšin, Romové, předsudky spojené s romskou komunitou, velká podpora cikánů, nepracující Romové, rasismus, rychlý nárůst romské menšiny atd.)

3. Byty (26)

(bydlení, nedostatek bytů - zejména pro mladé, chybí chráněné bydlení, bydlení pro samoživitelky, bydlení pro lidi v soc. tísní a nepřizpůsobivé, cenová nedostupnost bytů, nedostatečná kapacita v domově důchodců, obálková metoda přidělování městských bytů není dostupná pro každého, malá možnost výměny bytu, chybí možnost ubytování v malých bytech atd.)

Co by se na službách mělo změnit:

Nejčastěji respondenti uváděli:

- lepší přístup pracovníků k lidem, větší ochota a komunikace(13x)
- dostupnost služeb (pokrytí celého regionu) (3x)
- lepší ubytování a strava, popř. program (3x)
- levnější služby (3x)
- vyšší odbornost a kvalifikace pracovníků (2x)

5 Prioritní oblast: Péče o seniory

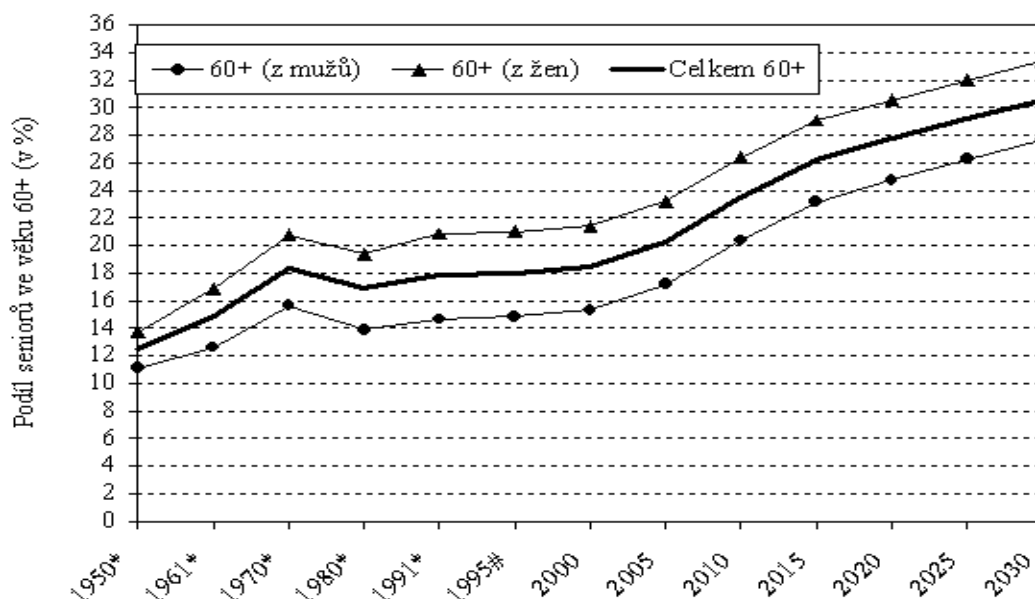
5.1 Sociálně demografická analýza

Věkové složení seniorů ve správním obvodu Milevsko k 31.12.2003

věk	počet obyvatel	věk	počet obyvatel
65-69	938	85-89	122
70-74	817	90-94	47
75-79	659	95+	10
80-84	326	celkem	2919

Pramen: Data poskytnutá ČSÚ, České Budějovice

Vývoj podílu (%) seniorské populace ve věku 60+ v ČR v období 1950 - 1990 a její projekce do r. 2030

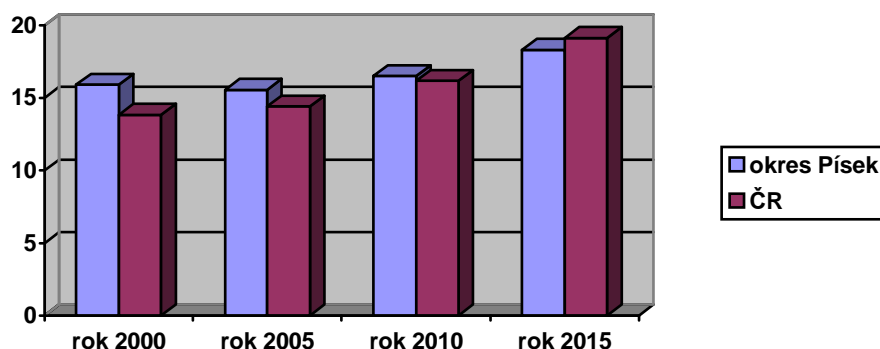


data ze sčítání lidu; # z bilancí k 31.12.

Prameny: Statistická ročenka ČR, Zdravotnická ročenka ČR, ČSÚ

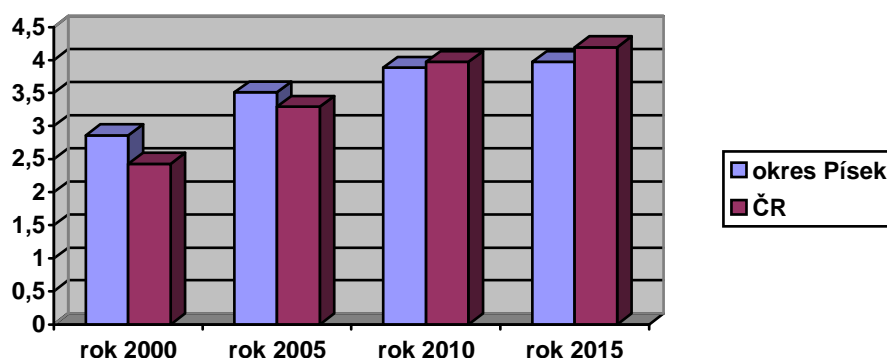
Porovnání vývoje podílu osob starších 65 let na celkovém počtu obyvatelstva na území okresu Písek a v ČR v letech 2000 – 2015 (v %)

	rok 2000	rok 2005	rok 2010	rok 2015
okres Písek	15,9	15,56	16,49	18,30
ČR	13,84	14,40	16,16	19,11



Porovnání vývoje podílu osob starších 80 let na celkovém počtu obyvatelstva na území okresu Písek a v ČR v letech 2000 – 2015

	rok 2000	rok 2005	rok 2010	rok 2015
okres Písek	2,86	3,51	3,88	3,97
ČR	2,43	3,29	3,97	4,19



Z uvedených tabulek a grafů je zřejmé, že počet obyvatel ve věku nad 65 let (včetně počtu obyvatel nad 85 let) bude celkově narůstat, v okrese Písek se ale bude snižovat procento zastoupení seniorské populace vzhledem k procentu v republice. V roce 2009 budou hodnoty okresu Písek a ČR přibližně stejné, od roku 2010 bude zastoupení seniorů v okrese Písek nižší než v republice.

Věkové složení obyvatel správního obvodu Písek a správního obvodu Milevsko se výrazně neliší, z toho lze usuzovat, že hodnoty okresu Písek platí i pro samotný region Milevsko.

Prameny: Státní správa, ročník XV, č.14 (týdeník vlády ČR, vydavatel MV ČR)

Prognóza vývoje počtu obyvatelstva ve věku 65 a více let do r. 2015 – správní obvod Milevsko

	2000		2005		2010		2015	
	okres Písek	z toho obvod Milevsko	okres Písek	z toho obvod Milevsko	okres Písek	z toho obvod Milevsko	okres Písek	z toho obvod Milevsko
65-69	3348	917	3 153	864	3 660	1003	4 323	1184
70-74	2981	816	2 873	787	2 711	743	3 144	861
75-79	2332	639	2 326	637	2 242	614	2 121	581
80-84	1091	299	1 576	431	1 561	428	1 505	412
85-89	668	183	589	161	833	228	820	224
90-94	208	57	233	64	213	58	291	80
95+	37	10	37	10	41	11	40	11
celkem		2921		2913		3085		3353

Prognóza vychází z Prognózy vývoje počtu obyvatelstva okresu Písek, která byla vypracovaná v r.2001. Podle poměrného počtu obyvatel v okresu Písek a v obvodu Milevsko bylo vypočítáno, kolik obyvatel v daných věkových skupinách bude pravděpodobně žít v obvodu Milevsko. Předpokladem pro tento způsob výpočtu je skutečnost, že ve správním obvodu Písek a ve správním obvodu Milevsko je téměř stejné věkové složení obyvatel.

Celkový počet obyvatel ve věku nad 65 let se v r.2000 – 2005 nemění. Počet obyvatel do 80 let má klesající tendenci, výrazně ale přibývá lidí ve skupině 80 – 84 let. Jsou to občané, kteří již mají větší nároky na pomoc při sebeobsluze (viz tabulka Potřeba pomoci při sebeobsluze). Tato silná skupina zvýší v roce 2010 počet občanů ve věku 85 – 89 let a v roce 2015 zvedne počet devadesátiletých.

Na celkovém nárůstu počtu seniorů se v r. 2000 – 2015 se nejvíce podílí obyvatelé ve věku 65 – 69 let. Jde o lidi s malými nároky na pomoc při sebeobsluze, proto tato skupina nebude mít výrazný vliv na potřebu sociálních služeb, její prioritou zřejmě bude možnost aktivního využití volného času.

Podklady: Komunitní plán rozvoje sociálních služeb okresu Písek (doc.ing. Ladislav Průša, CSc., červen 2001)
Státní správa, ročník XV, č.14 (týdeník vlády ČR, vydavatel MV ČR)
Propočty CpKP

Potřeba pomoci při sebeobsluze

věk osoby	podíl osob, které potřebují pomoc při sebeobsluze, podle míry závislosti				
	minimální	lehká	střední	těžká	celkem
65 - 69 let	1,5 %	1,5 %	-	-	3 %
70 - 74 let	3 %	2 %	2 %	-	7 %
75 – 79 let	4 %	3 %	3 %	0,5 %	10,5 %
80 – 84 let	6,5 %	4 %	4 %	1 %	15,5 %
85 – 89 let	9 %	8 %	8 %	2 %	27 %
90 a více	20 %	20 %	20 %	20 %	80 %

Prameny: Obce, města, regiony a sociální služby (doc.ing. Ladislav Průša, CSc., SOCIOKLUB, Praha 1997)

Návrh doporučených normativů vybavenosti službami pro staré a zdravotně postižené občany v relaci na 1000 osob starších 65 let

	rok 2000	rok 2010
vybavenost místy v zařízeních pro staré občany celkem	53	53
z toho: v domovech důchodců	26	26
v domovech – penziencech pro důchodce	9	9
v bytových jednotkách v DPS	18	18
počet osob, kterým je poskytována pečovatelská služba	70	75

Prameny: Obce, města, regiony a sociální služby (doc.ing. Ladislav Průša, CSc., SOCIOKLUB, Praha 1997)

Přepočet doporučených normativů vybavenosti službami pro staré a zdravotně postižené občany pro správní obvod Milevsko (podle počtu občanů starších 65 let)

	rok 2000	rok 2010
vybavenost místy v zařízeních pro staré občany celkem	155	164
z toho: v domovech důchodců	76	80
v domovech – penziencech pro důchodce	26	28
v bytových jednotkách v DPS	53	56
počet osob, kterým je poskytována pečovatelská služba	204	231

Při výpočtu se vycházelo z doporučených normativů a pravděpodobného počtu obyvatel starších 65 let, kteří žijí a budou žít ve správním obvodu Milevsko.

Počet občanů žijících v zařízeních pro staré a zdravotně postižené občany v regionu Milevsko (k 30.4.2004)

zařízení	počet míst	počet obyvatel
Dům s pečovatelskou službou Milevsko (ul. Libušina)	107	92
Dům s pečovatelskou službou Milevsko (ul. 5.května)	56	42
Dům s pečovatelskou službou Bernartice	30	25
Dům s pečovatelskou službou Kovářov	8	8
Domov důchodců Milevsko	20	20
Celkem	221	187

Počet uživatelů pečovatelské služby v regionu Milevsko (k 30.4.2004)

poskytovatel	počet uživatelů s uzavřenou smlouvou	počet aktivních uživatelů k 30.4.2004
Sociální služby Města Milevska	235	180
Obec Kovářov	36	34
Charita Milevsko	9	9
Celkem	280	223

Podklady: Sociální služby Města Milevska, Obecní úřad Kovářov, Obecní úřad Bernartice, Charita Milevsko, propočty CPKP

Doporučený počet míst v zařízeních pro staré a zdravotně postižené občany (podle počtu obyvatel regionu starších 65 let a doporučených normativů) ve srovnání se skutečnou vybaveností regionu Milevsko

	doporučený počet míst rok 2000	doporučený počet míst rok 2010	skutečná místa k 30.4.2004
v domovech důchodců	76	80	20
v domovech-penzionech pro důchodce	26	28	-
v bytových jednotkách v DPS	53	56	201
vybavenost místy v zařízeních celkem	155	164	221

Doporučený počet uživatelů pečovatelské služby (podle počtu obyvatel regionu starších 65 let a doporučených normativů) ve srovnání se skutečným počtem uživatelů v regionu Milevsko

	doporučený počet uživatelů rok 2000	doporučený počet uživatelů rok 2010	skutečnost (uzavřené smlouvy)k 30.4. 2004
poskytování pečovatelské služby	204	231	280

Obce regionu Milevsko, které mají smlouvu o poskytování pečovatelské služby se Sociálními službami Města Milevska

obec	počet uživatelů	obec	počet uživatelů
Bernartice	13	Květov	4
Božetice	1	Milevsko	172
Hřejkovice	1	Osek	5
Jetětice	13	Sepekov	11
Kostelec	4	Veselíčko	4
Křižanov	-	Zhoř	5
Křenovice	-	Přeborov	2

V dubnu 2004 mělo 14 obcí regionu (z celkových 31) uzavřenou smlouvu o poskytování pečovatelské služby se Sociálními službami Města Milevska.

Ve stejném období mělo uzavřenou smlouvu se SSMM 235 klientů, 180 klientů jí v té době aktivně využívalo.

Obec Kovářov zajišťuje pečovatelskou službu pro svoje občany samostatně, k 30.4.2004 měla uzavřenou smlouvu s 36 klienty, 34 klientů jí v té době službu aktivně využívalo.

Charita Milevsko má uzavřenou smlouvu s 9 klienty (Milevsko, Zbelítov), všichni jí aktivně využívají.

5.2 Vyhodnocení dotazníků

Dotazník pro osoby bydlící v domově důchodců

Na dotazník odpovědělo 10 respondentů. Všichni respondenti bydlí v Domově důchodců, který provozují Sociální služby Města Milevska (jiný DD v regionu není). Domov má celkem 20 obyvatel, dotazníkové akce se tedy účastnilo 50% uživatelů služby.

U 40% z nich se pobyt v domově důchodců shoduje s jejich představou o tom, kde by chtěli prožít své stáří. Všichni respondenti uvedli, že jsou s pobytem v domově důchodců zcela spokojeni. Přesto někteří z nich (30%) mají výhrady ohledně stravy, některým chybí v domově důchodců přátelé (20%) nebo jim vadí něco jiného (10%).

100% klientů upozornilo na klady pobytu v domově důchodců, například na vzorný přístup personálu (poznámalo 60% dotazovaných). Jeden respondent uvedl, že mu v domově důchodců chybí počítač s internetem. Výši úhrady označilo 80% klientů jako přiměřenou, 20% jako vysokou.

80% respondentů by chtělo žít dál v domově důchodců, 20% respondentů by dalo přednost bydlení doma s využitím pečovatelské služby.

Dotazník pro osoby bydlící v domě s pečovatelskou službou

Na dotazník odpovědělo 82 respondentů, to je 49% obyvatel domů s pečovatelskou službou (obyvatelé 4 DPS, které jsou v regionu Milevsko). Průměrný věk respondentů je 73 let.

S úrovní a zázemím v DPS je zcela spokojeno 53 (65%) respondentů, 25 (30%) respondentů je docela spokojeno, 2 (2%) respondenti jsou nespokojeni a 2 neodpověděli. Pečovatelskou službu využívá 49 (60%) respondentů, pokud jí obyvatelé DPS nevyužívají, je to převážně z důvodu soběstačnosti.

Obyvatelům DPS nejvíce vadí vzdálenost k lékaři, do obchodu, na úřady (hlavně DPS Milevsko 5.května). Ani jeden respondent neuvedl, že by mu vadilo chování pečovatelek nebo velké množství lidí.

Jako důvody ke spokojenosti byly nejčastěji uváděny spokojenost se vším, pěkné bydlení a čistota, pěkné chování pečovatelek. Respondenti připomněli také dobré vztahy mezi obyvateli (nepsal nikdo z DPS ul.5.května).

Někteří obyvatelé DPS by uvítali více společenských akcí, zájezdů, přednášek a besed. Obyvatelé DPS Bernartice se u otázky „co Vám chybí“ zaměřili na okolí domu, navrhli, jak areál využít.

Kdyby si respondenti mohli vybrat, tak 80% z nich by žilo dál v DPS (ve které žijí, žádný respondent nemá zájem žít v jiné).

Dotazník pro osoby bydlící doma a využívající pečovatelskou službu

Na dotazník odpovědělo 66 respondentů, to je 30% z celkového počtu aktivních uživatelů. Většina z nich (63%) je ve věku 70-89 let. Velká část respondentů (72%) žije ve svém vlastním domě nebo bytě. V budoucnosti by 70% dotazovaných chtělo žít doma (nebo alespoň v obci, kde nyní žijí), pouze 3% respondentů si přeje žít v DPS nebo v domově důchodců (24% se nevyjádřilo).

Všichni dotazovaní využívají donášku oběda, někteří z nich využívají i další úkony. Uživatelé jsou s pečovatelskou službou spokojeni (91% spokojeno, 9% se nevyjádřilo, nespokojen není nikdo). Výše úhrady za poskytované služby se jim zdá přiměřená (uvedlo 85% tázaných).

Nebylo zjištěno žádné výrazné přání (které by uvedlo více respondentů) ohledně změn v poskytování služby, ani problém v bydlišti, který by znesnadňoval život většímu množství respondentů.

79 % respondentů si přeje dál žít doma a využívat pečovatelskou službu (5% uvedlo jako náhradní řešení DPS), 5% by se chtělo přestěhovat k dětem, 9% by další stáří chtělo prožít v DPS.

Dotazník pro osoby bydlící doma a nevyužívající žádnou službu

Na dotazník odpovědělo 50 lidí ve věku 55 až 81 let (průměrný věk 68 let), kteří žijí v regionu Milevsko. Všichni jsou soběstační, nevyužívají sociální službu a nepotřebují ani výraznou pomoc rodiny.

Většina respondentů by chtěla prožívat stáří doma, nebo alespoň v obci, kde žijí. Na otázku, kde budou v případě potřeby hledat pomoc, odpovědělo 38 respondentů. 21 z nich (55%) by požádalo rodinu (pak případně sociální službu), 17 respondentů (45%) by rovnou využilo některou ze sociálních služeb. Dotazovaní si myslí, že nejvíce budou potřebovat donášku oběda, obstarání nákupů a doprovod k lékaři nebo na úřady. V regionu není nic, co by soběstačným seniorům výrazně chybělo nebo co by jim znesnadňovalo život, někteří by uvítali větší nabídku volnočasových aktivit – zájezdy, besedy, kulturní programy atd.(za dostupné ceny). Se zneužíváním blízké osoby se setkali dva respondenti – jeden uvádí příklad, kdy potomci finančně využívají seniory, druhý upozorňuje, že někteří soběstační senioři vyžadují po svých dětech různé služby, které ještě nepotřebují.

Pokud by si respondenti při ztrátě soběstačnosti mohli vybrat, tak 52% z nich by žilo doma a využívalo pečovatelskou službu, 32% by zvolilo bydlení v DPS nebo DD. Většina respondentů si myslí, že zvolená možnost je pro ně dostupná.

5.3 Poskytovatelé služeb pro seniory

Humanika, sdružení pro výstavbu a provoz zdravotně sociálního zařízení

Adresa: Jarlochova 1371, 399 01 Milevsko

Právní forma: občanské sdružení

Telefon, fax: 382 521 302

E-mail: bernot@volny.cz

Historie: Vznik v únoru 1993.

Poskytované služby:

Zdravotní – péče ambulantní a lůžková, odborná diagnostika, ultrazvuk.

Sociální – bezplatné půjčování kompenzačních pomůcek (včetně polohovacích postelí), poradenství, v případě kapacitních možností poskytování krátkodobých pobytů zahrnující celodenní péči (zdravotní a sociální), osvětová přednášková činnost, v současné době snaha o další rozšíření služeb o lůžka následné péče a servis zdravotnických pomůcek.

Klienti:

Převážně senioři.

Ubytování – 20

Docházející – asi 200 (nejsou zahrnuti klienti ambulantní zdravotní péče)

Farní charita Milevsko

Adresa: Klášterní 556, 399 01 Milevsko

Právní forma: účelové zařízení katolické církve

Telefon, fax: 382 521 458

E-mail: charita.mil@centrum.cz

Historie: Vznik v r. 1992.

Poskytované služby:

- terénní pečovatelská služba,
- šatník,
- humanitární pomoc.

Klienti:

Senioři a zdravotně postižení.

Navštěvování – 9

Obec Bernartice

Adresa: Obecní úřad Bernartice, Nám.svobody 33, 398 43 Bernartice

Právní forma: obec

Telefon, fax: 382585211

E-mail: ou.bernartice@iol.cz

Historie: Dům byl otevřen na konci roku 2002.

Poskytované služby:

Obec má dům s pečovatelskou službou (byty zvláštního určení pro seniory a zdravotně postižené občany). Pečovatelskou službu zajišťují SSMM.

Klienti:

Senioři a zdravotně postižení.

Ubytování – 27

Obec Hrejkovice

Adresa: Obecní úřad Hrejkovice 88, Hrejkovice 398 59

Právní forma: obec

Telefon, fax: 382524138

E-mail: ouhrejkovice@volny.cz

Historie: Obec bude přímým poskytovatelem pečovatelské služby od jara 2005.

Poskytované služby:

Stavba chráněného bydlení pro seniory (obecní nájemní byty), předpokládaná doba nastěhování klientů jaro 2005. Související služby – pečovatelská služba (pomoc při vaření, dovoz nákupů, doprovod k lékaři, praní a žehlení prádla, úklid). Bude vykonávat pečovatelská – zaměstnankyně obce.

Klienti:

Senioři.

Ubytování – bude ubytováno 5-7 lidí.

Obec Kostelec nad Vltavou

Adresa: Obecní úřad Kostelec nad Vltavou 104, 398 58 Kostelec nad Vltavou

Právní forma: obec

Telefon, fax: 382593327

E-mail: kostelecnadvltavou@volny.cz, kostelecnadvltavou@seznam.cz

Historie: Sociální službu (dovážení obědů seniorům) poskytuje obec od r.1992.

Poskytované služby:

Pečovatelská služba pro seniory – dovoz obědů ze školní jídelny v Kovářově, dovoz a doprovod seniorů k lékaři, návštěvy (dohled, poradenství) u seniorů, kteří žijí sami.

Klienti:

Senioři.

Navštěvování – 4

Obec Kovářov

Adresa: Obecní úřad Kovářov, 398 55 Kovářov 63

Právní forma: obec

Telefon, fax: 382594218

E-mail: oukovarov@volny.cz, hroch20@quick.cz

Historie: Obec začala sociální služby samostatně poskytovat v roce 2004.

Poskytované služby:

Pečovatelská služba - využívají jí obyvatelé DPS, terénní pečovatelská služba je určena pro Kovářov a 16 osad, které patří pod Obecní úřad Kovářov.

Provoz DPS - zařízení určeno pro seniory a zdravotně postižené občany z Kovářova a okolí.

Klienti:

Senioři a zdravotně postižení.

Ubytování – 8

Navštěvování – 35

Obec Sepekov

Adresa: Obecní úřad Sepekov 174, 398 51 Sepekov

Právní forma: obec

Telefon, fax: 382581274, 382581211

E-mail: ou.sepekov@cmail.cz

Historie: Stavba DPS, nastěhování podzim 2004.

Poskytované služby:

Stavba domu s pečovatelskou službou, 27 bytů pro 1-2 lidi (23-51m²), 4 typy bytů. V DPS budou poskytovány úkony pečovatelské služby, zajistí je SSMM (1 pečovatelka na část úvazku).

Trvalou službou obce pro seniory je poskytování prostorů pro jejich setkávání (klub žen má 103 členek – pravidelné setkávání a činnost seniorek).

Klienti:

Senioři a občané se zdravotním postižením.

Ubytování – asi 40

Sociální služby Města Milevska

Adresa: 5.května 1510, 399 01 Milevsko

Právní forma: příspěvková organizace

Telefon, fax: tel.382522497, fax 382505249

E-mail: rozhon@milevsko-mesto.cz

Zřizovatel: Město Milevsko

Historie: 1.1.2003 byla Městem Milevskem zřízena příspěvková organizace SSMM, organizace vznikla oddělením sociálních služeb od agendy městského úřadu.

Poskytované služby:

Domov důchodců - je zajišťována péče v nepřetržitém provozu (staniční sestra, pečovatelky, pomocnice, uklízečka). Komplexní péče zahrnuje jak úkony týkající se základních životních potřeb, tak i prvky sociální adaptace a ergoterapie, kterou zajišťuje sociální pracovníce. S domovem důchodců také spolupracuje několik dobrovolníků. Pokoje jsou nadstandardně vybaveny samostatným hygienickým zařízením, přípojkou na kabelovou televizi, telefonní linkou a kuchyňskou linkou včetně vařiče. Pokud to prostorové podmínky dovolí, mohou si s sebou obyvatelé přistěhovat i části svého domácího zařízení.

Pečovatelská služba - terénní pečovatelská služba,

- pečovatelská služba v domech s pečovatelskou službou,
- pečovatelská služba v zařízeních pečovatelské služby (středisko osobní hygieny),
- pečovatelská služba ve vlastní domácnosti klientů. Je poskytována také dětem, pokud rodiče nebo osoby zodpovědné za jejich výchovu nemohou tuto pro vážné překážky zabezpečit.

Je poskytována seniorům a zdravotně postiženým občanům. SSMM mají uzavřenou smlouvu o poskytování pečovatelské služby se 14 obcemi. Pečovatelská služba je zajišťována i o víkendech.

Domy s pečovatelskou službou - jsou určeny pro bydlení seniorů nebo těžce zdravotně postižených občanů. SSMM vykonávají správu majetku a bytového fondu v DPS ul. 5.května 1510 a poskytují pečovatelskou službu ve třech DPS (DPS ul.5.května 1510, DPS ul. Libušina 1401, DPS Bernartice).

Kluby důchodců - místo pro setkávání a organizování kulturní a zájmové činnosti a tím i aktivního využití volného času. Vlastní organizace a náplň činnosti je zajišťována samosprávou a samotnými občany, navštěvujícími klub. V Milevsku v současné době fungují tři kluby důchodců, které jsou sociálními službami Města Milevska podporovány jak materiálně, tak i metodicky.

Klienti:

Senioři, zdravotně postižení občané, rodiny s dětmi.

Ubytování – 20 (domov důchodců)

Navštěvování – 245 klientů má rozhodnutí o poskytování pečovatelské služby.

Kluby důchodců volně přístupné pro všechny seniory – návštěvnost okolo 100 lidí

Poradenství atd. 50 – 60 občanů za rok

6 Prioritní oblast: Péče o zdravotně postižené

6.1 Sociálně demografická analýza

Zdravotně postižení občané na území ČR

Analýzu počtu občanů se zdravotním postižením nelze přesně vypracovat, pro tuto oblast neexistují přímé statistické údaje. Z některých zdrojů lze zjistit celkové počty takových osob (bez třídění podle postižení), některé údaje se týkají jen určité skupiny zdravotních postižení, údaje o členech jednotlivých sdružení zdravotně postižených rovněž nelze bez dalšího použít.

V r.1993 bylo odhadnuto, že na území republiky žije 1 200 000 občanů se zdravotním postižením (velké množství zdravotních postižení se u nich vyskytuje v kombinaci, na jednoho zdravotně postiženého připadají v průměru dvě různá postižení). Uvádí se, že z výše uvedeného počtu zdravotně postižených občanů jich 30 – 35 tisíc potřebovalo invalidní vozík. Otázkou je, kolik zdravotně postižených potřebuje z celkového počtu 1 200 000 potřebuje vedle medicínského opatření ještě služby sociální péče – poradenství, terénní péči, ústavní péči atd.

Z celostátních srovnání vyplývá, že více než polovinu osob ve skupině, která byla vymezena jako zdravotně postižení občané, představují osoby v důchodovém věku. Současně bylo prokázáno, že u starých osob dochází statisticky výrazně častěji ke kumulaci postižení.

Prameny: Obce, města, regiony a sociální služby (doc.ing. Ladislav Průša, CSc., SOCIOKLUB, Praha 1997)

Zdravotně postižení v regionu Milevsko – pravděpodobné údaje

O počtu zdravotně postižených občanů v jednotlivých obcích nebo regionech neexistují žádné statistické údaje. Pro analýzu regionu Milevsko lze tedy využít údaj, že zdravotním postižením trpí cca 12% populace státu, to je každý osmý občan.

Pravděpodobný počet obyvatel se zdravotním postižením

	město Milevsko	správní obvod Milevsko (26 obcí)	Svazek obcí Milevsko (31 obcí)
pravděpodobný počet obyvatel se zdravotním postižením	1128	2297	2435

Prameny: Obce, města, regiony a sociální služby (doc.ing. Ladislav Průša, CSc., SOCIOKLUB, Praha 1997)
Statistický průvodce obcemi jižních Čech 2003 (ČSÚ, 2003)

Orientační výskyt jednotlivých druhů zdravotního postižení

druh postižení	orientační výskyt na 10 tis. obyvatel	orientační výskyt správní obvod Milevsko
zrakové postižení	57	108
z toho těžce	16	30
sluchové postižení	95	180
z toho zcela hluchých	14,5	27
poruchy řeči	57	108
mentální postižení	285	542
v tom: dospělí vyžadující ústavní péči	4,5	9
mládež vyžadující ústavní péči	10	19
vady pohybového ústrojí	286	543
v tom: dospělí vyžadující ústavní péči	0,4	0,8
mládež vyžadující ústavní péči	1	2
tělesné postižení dospělých s přidruženým mentálním postižením vyžadující ústavní péči	0,4	0,8
tělesné postižení mládeže s přidruženým mentálním popř. dalším postižením vyžadujícím ústavní péči	0,5	1
smyslové postižení dospělých vyžadující ústavní péči	0,3	0,6
vozíčkáři	33	63
diabetici	505	960
z toho na inzulinu	66	125
duševně nemocní	95	181
epileptici	133	253
psoriatici	190	361
chronicky nemocní toxikomané a alkoholici vyžadující ústavní péči	0,1	0,2
poživatelé invalidního důchodu	400	760
poživatelé částečného invalidního důchodu	111	211
držitelé mimořádných výhod I.stupně	70	133
II.stupně	152	289
III.stupně	61	116
chronicky nemocné děti	524	996

Prameny: Obce, města, regiony a sociální služby (doc.ing. Ladislav Průša, CSc., SOCIOKLUB, Praha 1997)
 Statistický průvodce obcemi jižních Čech 2003 (ČSÚ, 2003)

Údaje uvádějící počet je třeba brát jako velmi orientační. Rozptýl mezi uvedenými a případnými reálnými čísly je dán skutečností, že neexistují dostatečné statistické údaje ani výměna informací mezi zdravotní a sociální sférou.

Zdravotně postižení v regionu Milevsko – zjištěné údaje**Držitelé mimořádných výhod pro těžce zdravotně postižené občany (k 31.12.2003)**

	I.stupeň (TP)	II.stupeň (ZTP)	III.stupeň (ZTP/P)
průkazky vydané před rokem 2003	185	547	333
průkazky vydané v roce 2003	10	76	23
počet držitelů celkem	195	623	356

Podklady: Městský úřad Milevsko, Odbor sociálních věcí

Dávky sociální péče poskytnuté v roce 2003

druh dávky	počet dávek
příspěvek na provoz motorového vozidla	500
jednorázový příspěvek na opatření zvláštních pomůcek	12
příspěvek na úpravu bytu	8
příspěvek na individuální dopravu	2
příspěvek na zvýšené životní náklady	520
příspěvek na provoz telefonní účastnické stanice	162
příspěvek na úhradu za užívání bezbariérového bytu	3
příspěvek na péči o osobu blízkou	107

Podklady: Městský úřad Milevsko, Odbor sociálních věcí

Invalidní a částečně invalidní občané:

	skutečný počet v okrese Písek	pravděpodobný počet ve správním obvodu Milevsko
invalidní důchodci	2637	723
částečně invalidní důchodci	1088	298

Podklady: Okresní správa sociálního zabezpečení Písek

Statistický průvodce obcemi jižních Čech 2003 (ČSÚ, 2003)

Členové Svazu postižených civilizačními chorobami – věková struktura

věk	počet členů	věk	počet členů
do 40 let	8	71 – 75	64
41 – 50	29	76 – 80	27
51 – 60	44	81 – 85	8
61 – 70	82	celkem	262

Členové Svazu postižených civilizačními chorobami – druhy postižení

druh postižení	počet
tělesné	140
vnitřní	100
sluchové	20
zrakové	2

Podklady: Svaz postižených civilizačními chorobami, S.Suchanová

Občané se změněnou pracovní schopností - nezaměstnaní

Zákon o zaměstnanosti vymezuje pojem „občané se změněnou pracovní schopností“, do této skupiny patří občané částečně invalidní a občané invalidní, ať již jsou nebo nejsou poživateli příslušných důchodů. Podskupinu tohoto souboru tvoří občané se změněnou pracovní schopností s těžším zdravotním postižením, kteří opět mohou nebo nemusí být poživateli příslušných důchodů.

Celkový počet těchto osob není ve statistice MPSV vykazován, známý je pouze údaj o počtu nezaměstnaných z této skupiny lidí (v regionu Milevsko 12% z celkového počtu nezaměstnaných, celorepublikově přes 13%).

Občané se ZPS evidovaní ÚP (k 30.4.2004 v mikroregionu Milevsko)

věk	základní vzdělání	vyučen	vyučen s matur.	úplné stř. všeob.	úplné stř. odborné	vyšší odborné	vysokoškolské	celkem
do 19	0	0	0	0	0	0	0	0
20 - 30	2	2	1	0	0	0	0	5
31 - 40	2	3	1	1	0	0	0	7
41 - 50	0	4	0	1	0	0	0	5
51 - 60	2	2	0	1	0	0	0	5
60 a více	0	0	0	0	0	0	0	0
celkem	6	11	2	3	0	0	0	22

Občané se ZPS (částečně invalidní důchodci) evidovaní ÚP (k 30.4.2004 v mikroregionu Milevsko)

věk	základní vzdělání	vyučen	vyučen s matur.	úplné stř. všeob.	úplné stř. odborné	vyšší odborné	vysokoškolské	celkem
do 19	1	0	0	0	0	0	0	1
20 - 30	0	3	2	1	0	0	0	6
31 - 40	2	3	0	1	1	0	0	7
41 - 50	10	12	1	2	0	0	0	25
51 - 60	12	14	1	7	1	0	0	35
60 a více	0	0	0	0	0	0	0	0
celkem	25	32	4	11	2	0	0	74

Podklady: Úřad práce Písek

Zařízení a služby pro zdravotně postižené občany v regionu Milevsko**Počet občanů žijících v zařízeních pro staré a zdravotně postižené občany v regionu Milevsko (k 30.4.2004)**

zařízení	počet míst	počet obyvatel
Dům s pečovatelskou službou Milevsko (ul. Libušina)	107	92
Dům s pečovatelskou službou Milevsko (ul. 5.května)	56	42
Dům s pečovatelskou službou Bernartice	30	25
Dům s pečovatelskou službou Kovářov	8	8
Celkem	201	167

Počet uživatelů pečovatelské služby v regionu Milevsko (k 30.4.2004)

poskytovatel	počet uživatelů s uzavřenou smlouvou	počet aktivních uživatelů k 30.4.2004
Sociální služby Města Milevska	235	180
Obec Kovářov	36	34
Charita Milevsko	9	9
Celkem	280	223

Podklady: Sociální služby Města Milevska, Obecní úřad Kovářov, Obecní úřad Bernartice, Charita Milevsko,

Zdravotně – sociálním zařízení v regionu Milevsko

	ubytovaní	docházející	vytíženost
USP Zběšičky	75	-	plná
Humanika	20	200	plná, u lůžkové péče asi 200 odmítnutých klientů ročně z nedostatku kapacity
Centrum pro ZP	-	99	

Podklady: USP Zběšičky, Humanika, Centrum pro ZP

6.2 Možnosti přístupu vozíčkářů k obchodům, úřadům a ostatním službám v Milevsku (podzim 2004)

Pošty:

Přístupná pouze jedna - Komenského ulice, zde však chybí vyhrazené parkoviště.

Městský úřad:

Nám.E.Beneše - z náměstí nepřístupný, možnost vstupu není ani ze strany dvora, kde je vyhrazené parkoviště. Vstup je možný přes budovu Úřadu práce, končí ale u dvoukřídlých dveří v budově staré radnice. Možnost dozvonit se je u zadní části budovy. Na hlavních (předních) dveřích není informace o bezbariérovém vstupu a zvonku. Chybí bezbariérové WC. Nová budova v ul. Sažinova má vyhrazena dvě parkovací místa pro zdravotně postižené je přístupná.

Finanční úřad

Bezbariérově přístupný.

Banky

Žádná z bank (Komerční banka, GE, Obchodní banka) ve městě nemá bezbariérový přístup, přístupná je pouze Poštovní spořitelna v areálu „Vzor“.

Bankomaty

Dobře přístupný je pouze bankomat ČSOB ve vrátnici ZVVZ, jinak nepřístupné, ve městě je použitelný pouze u Elektro CALTA, ale s velmi špatným a vzdáleným nájezdem.

Zdravotnictví

Poliklinika v ulici Jeřábkova je přístupná ze dvora, kde je výtah, dále je přístupné zdravotní středisko Humanika, ordinace Mudr. Köhlera (výtah u schodiště), ordinace Mudr.Tibitanzlové a zubní ordinace Mudr. Pecháčka.

Lékárny

Všechny přístupné (ASPASIA v Nádražní ulici přímo z ulice, lékárna v ul. Sokolovská má bezbariérový přístup ze dvora, na lékárnu u polikliniky je zvonek).

Pojišťovny

Žádná z pojišťoven (Všeobecná zdravotní, Allianz, Kooperativa, Česká pojišťovna) není přístupná.

Kultura

Do kina je možnost vstupu nouzovým východem, chybí ale zvonek nebo jiné technické zařízení k upozornění obsluhy, není bezbariérové WC. Knihovny nejsou přístupné, ale Městská knihovna Milevsko provozuje službu, která knihy dopraví na požadované místo. Muzeum není přístupné, Galerie M není přístupná, do Domu kultury je přístup obtížný, možný pouze s doprovodem. Klášterní bazilika ani městský kostel nejsou přístupné.

Restaurace

Volně přístupná je pouze kavárna v Domě s peč. službou v Libušině ulici, s podmínkou velmi vzdáleného nájezdu na chodník je přístupná také PIZZÉRIE v Centru, zde však nejsou v dosahu toalety. Přístupná je Cukrárna v areálu „Vzor“, restaurace RELAX je přístupná pouze z ulice V Souhrádkách, což není nikde označeno, chybí WC.

Potraviny

Bezproblémový přístup je pouze v prodejnách ALBERT a PENNY Market,, CENTRUM na nám.E.Beneše s podmínkou vzdáleného nájezdu na chodník, nejbližší možný nájezd je díky propadlému obrubníku proti restauraci U Broučka. Do prodejny EDEKA je nájezd z ulice Komenského.

V centru města není žádný obchod potravin s bezbariérovým přístupem.

Není přístupná žádná masna, kromě již jmenovaných prodejen (Albert, Edeka, Penny), kde je sortiment výsekového masa jen doplňkovým prodejem.

Oděvy, obuv

Přístupná je pouze prodejna spodního prádla v Riegrově ulici (Tomečková), všechny ostatní prodejny jsou nepřístupné.

Kadeřnictví

Přístupné je kadeřnictví v Domě s peč. službou v Libušině ul. a kadeřnictví NIKA v areálu VZOR.

Autobusová doprava, České dráhy

Žádný autobus ani vlak není přístupný.

Sportovní zařízení

Přístupné je hlediště na letním i zimním stadionu.

Nejvážnější překážkou jsou asi přechody pro chodce a nájezdy na chodníky v křižovatkách. Bariéry jsou nejen u staré zástavby, problémy se vyskytují i při opravách nebo nové výstavbě. Velkým problémem by byl přístup vozíčkářů do škol a školek.

Z časových důvodů se zatím mapovaly pouze bariéry v Milevsku, ne v ostatních obcích regionu.

Podklady: Pracovní skupina Oblast péče o zdr. postižené občany (Z.Herout, J.Mareš, M.Pilarská)

6.3 Výstup řízených rozhovorů s lékaři

Výstup řízených rozhovorů s dětskými lékaři

Řízený rozhovor se uskutečnil se všemi dětskými lékaři z mikroregionu. V jejich péči je celkem 4100 dětí .

Děti s těžkým motorickým postižením (imobilní)	15	14 dětí v rodině (1 osobní asistent ve škole) 1 dítě v ústavu
Děti s těžkým smyslovým postižením (hluché, slepé)	4	v rodině
Děti s těžkým mentálním defektem	2	v rodině
Slaboduché (speciální škola)	18	z toho 2 nad 15 let
Děti ohrožené prostředím (neúplné rodiny, týrané děti, pěstoun. rodiny)	asi 200	

V tabulce nejsou zahrnuty děti z Ústavu sociální péče ve Zběšičkách, které mají trvalé bydliště mimo region Milevsko.

Děti ohrožené prostředím – nelze spočítat přesně, někteří lékaři uváděli vyloženě rizikové rodiny, jeden lékař počítal i rodiny, které jsou oslabené, ale funkční (neúplné rodiny, pěstounská péče atd).

Poznatky dětských lékařů k plánování sociálních služeb:

1. Není poptávka po osobní asistenci, o postižené děti většinou pečuje rodina (péče o osobu blízkou), kdo asistenta potřebuje, umí si ho najít.
2. Chybí informace o sociální péči a pomoci, chybí průvodce, osvěta.
3. Je potřeba zajistit podporu mladým lidem, kteří opouštějí dětské domovy.
4. Chybí denní služby pro zdravotně postižené, rehabilitace, respitní péče, chráněné dílny, zařízení typu Krteček (Písek).
5. Do speciální školy dojíždějí děti z různých, poměrně vzdálených míst v mikroregionu (i z míst, která jsou za jeho hranicemi). Děti s tělesným postižením vozí rodiče, musí v Milevsku čekat než skončí výuka nebo jet 2x, slaboduché děti jezdí autobusem, dobu čekání na spoj často využívají nevhodným způsobem – situaci je potřeba řešit, např. svozem, internátem.
6. Nedostatečná prevence zneužívání drog, je potřeba rozšířit „protidrogovou regionální politiku“, zaměřit se nejen na uživatele, ale i na experimentátory.
7. Je potřeba zaměřit se na aktivní vyhledávání týraných dětí a toxikomanů.
8. Stát má potřebný aparát ke zjišťování počtu zdravotně postižených i tíže jejich zdravotního postižení. Získané informace by měl umět zpracovat i pro regionální využití.
9. Místní problémy by měli řešit místní lidé, znají pozadí problémů atd.

Podklady: Dětské lékaře z regionu Milevsko. Poznatky nejsou jednotným názorem všech lékařů, jedná se o názory jednotlivců.

Výstup řízených rozhovorů s praktickými lékaři

Řízený rozhovor se uskutečnil s 10 praktickými lékaři. Jedná se o všechny lékaře z regionu s výjimkou MUDr. Pospíchal, v jeho péči jsou zaměstnanci Jitex (předpoklad, že nejsou zdr. postižení) a pacienti z Nadějkovska (mimo území mikroregionu Milevsko).

Oslovení lékaři mají ve své evidenci celkem 15 500 pacientů, mezi nimi je 17 vozíčkářů (nejsou zahrnuti ležící lidé, které rodina přepravuje na vozíku po bytě - jedná se o lidi, kteří vedou aktivní život, na vozíčku se pohybují samostatně).

Kvalifikovaný odhad počtu bezmocných pacientů (udělali 4 lékaři):

příčina - postižení		bezmocnost I., II.,III. stupeň (zjištěno z počtu 6300 pacientů)	bezmocnost I., II.,III. stupeň (přepočten na 15 500 pacientů)
smyslové postižení	sluchové	15	37
	zrakové	12	29
vady pohybového aparátu	amputované končetiny	5	12
	těžké poškození kloubů, páteře	65	160
neurologické		43	106
srdečně-cévní		45	110
psychické a demence		30	74

Kvalifikovaný odhad počtu pacientů, kteří nemají přiznanou bezmocnost, ale potřebují částečnou pomoc druhé osoby (udělal 1 lékař):

příčina - postižení		pacienti s trvalou potřebou částečné pomoci	
		z počtu 2000	přepočten na 15 500
smyslové postižení	sluchové	10	77
	zrakové	3	23
vady pohybového aparátu	amputované končetiny	-	
	těžké poškození kloubů, páteře	20	154
neurologické		5	39
srdečně-cévní		5	39
psychické a demence		7	54

Připomínky lékařů k sociálním službám v regionu Milevsko – oblast péče o zdravotně postižené:

1. Sociální služby v regionu poměrně dobře zajištěny, velmi dobře zajištěny služby pro seniory.
2. O velkou část bezmocných pacientů se stará rodina (péče o osobu blízkou), není poptávka po osobní asistenci.
3. Dobře funguje sousedská výpomoc, přesto je potřeba pečovatelskou službu rozšířit na celé území regionu, zajistit ji i na víkendové dny.
4. Velká část zdravotně postižených (zejména seniorů) trpí izolací, proti jejich osamělosti je potřeba bojovat.
5. Dostatek ubytovacích zařízení pro seniory a zdr. postižené (DPS předimenzované), v domově důchodců ale chybí ošetřovatelské oddělení (ošetřovatelská lůžka a kvalifikované zdravotní sestry).
6. Nedostatek informací o sociálních službách a sociální pomoci.
7. Je potřeba zřídit odlehčovací služby pro lidi, kteří pečují o blízkou osobu.
8. Chybí centrum denních služeb pro zdravotně postižené a centrum denních služeb pro seniory (denní stacionář).
9. Nedostatek míst v zařízeních s 24 hod péčí, chybí respitní péče.
10. Chybí pracovní místa v chráněných dílnách.
11. Je potřeba vytvořit plán péče o mentálně postižené lidi z mikroregionu, o které se nyní starají rodiče, v budoucnu ale péči nezajistí (stárí, nemoc, smrt).
12. Chybí doprava pro imobilní občany (např. na dopravu k lékaři nelze psát sanitku každému, je pouze pro případ indikace).
13. Nedostatečná protidrogová prevence, drogy se rozmahají, nutno řešit.
14. Chybí vyškolené rehabilitační sestry, které by s pacientem pracovaly v jeho domácím prostředí.
15. Je potřeba vytvořit celkovou koncepci rozvoje sociálních služeb.
16. Ve městě velké množství architektonických bariér, nutno odstraňovat (nájezdy na chodníky).
17. Je potřeba rozšiřovat nabídku volnočasových aktivit, zejména pro mladé lidi, aby volný čas nebyl využíván negativně (alkohol, drogy).
18. Nedostatečné sečení trávy na volných prostranstvích ve městě (pyly).
19. Zdravotně postiženým občanům by prospělo vybudování koupaliště (vady pohybového aparátu, vadné držení těla).

Podklady: Praktičtí lékaři z regionu Milevsko. Poznatky nejsou jednotným názorem všech lékařů, jedná se o názory jednotlivců. Poznatky, které uvedla většina lékařů, jsou potvrzeny.

6.4 Vyhodnocení dotazníků

Dotazník pro rodiče žáků speciálních škol

Na dotazník odpovědělo 39 respondentů – rodičů žáků, kteří navštěvují speciální školu (Dětský domov a speciální školy Milevsko) nebo odborné učiliště (Střední integrovaná škola a odborné učiliště v Milevsku). Odborné učiliště v Milevsku je určeno pro absolventy zvláštní školy a pro děti, které ukončily základní školu dříve než v 9. ročníku ZŠ. Na učilišti je v současné době jeden žák, který dochodil 9. třídu ZŠ, jde ale o postiženého chlapce, jehož výuka na ZŠ probíhala podle zvláštního programu. Obecně lze říci, že všichni žáci odborného učiliště mají sociální handicap. 50% z nich pochází z regionu Milevsko (ostatní Písek, Tábor, Bechyně).

79% žáků, jejichž rodiče odpověděli na dotazník, bude po ukončení školní docházky potřebovat zaměstnání, asi 6 z nich (15%) bude potřebovat práci v chráněné dílně.

6 dětí (15%) bude zřejmě potřebovat centrum denních služeb, 3 budou potřebovat osobní asistenci. 67% rodičů se domnívá, že tyto možnosti budou pro jejich děti dostupné.

Většina respondentů potřebuje poradenství, poradenství ohledně sociálních služeb pro postižené děti potřebuje 21% respondentů.

Děti respondentů bude v budoucnu nejvíce znevýhodňovat nezaměstnanost (označilo 51% respondentů), nedostatek finančních prostředků (36%), předsudky a netolerance okolí (18%) a chybějící sociální služby (10%).

6.5 Poskytovatelé služeb pro zdravotně postižené

Centrum pro zdravotně postižené Jihočeského kraje, pracoviště Písek, detašované pracoviště Milevsko

Adresa: Dům s pečovatelskou službou, Libušina 1401, 399 01 Milevsko, (Palackého sady 166, 397 01 Písek)

Pracovní doba: každý druhý čtvrtek v měsíci (Milevsko)

Právní forma: sdružení právnických osob

Telefon, fax: 382212343 (Písek)

E-mail: pisek@centrumslužeb.cz

Historie: Detašované pracoviště v Milevsku bylo zřízeno asi před 9 lety, dříve otevřeno 2 dny v měsíci, v současné době 1 den v měsíci.

Poskytované služby:

- kontaktní sociální práce
- poskytování všeobecných informací
- základní sociálně právní poradenství
- odborné právní poradenství
- tiskoviny pro zdravotně postižené
- akce soc. rehabilitace pro jednotlivé skupiny zdravotního postižení
- informace o dalších občanských sdruženích v okrese
- prodej drobných rehabilitačních a kompenzačních pomůcek
- pomoc při výběru vhodné kompenzační pomůcky
- drobné opravy a vyčištění sluchadel
- zprostředkování úpravy vozidla pro tělesně postižené občany
- doporučování a evidence parkovišť pro těžce zdravotně postižené
- informace o bezbariérovém přístupu do veřejných kulturních zařízení
- informace o zřízení telefonních stanic pro těžce zdr. postižené děti
- informace o zvýhodněných telefonních stanicích pro zdr. postižené

- pomoc při umístění do domů s peč. službou
- pomoc při umístění do domova důchodců
- pomoc při umístění osoby do ústavu
- zajišťování pobytů pro zdravotně postižené osoby
- zajišťování pobytů pro osamělé osoby - seniory
- návštěvy těžce zdr. postižených osamělých osob, zastupování na úřadech
- doprovodná služba
- půjčování kompenzačních pomůcek

Klienti:

Zdravotně postižení.

Docházející – 85

Navštěvovaní – 10

Ústav sociální péče Zběšičky

Adresa: Zběšičky 23, 398 53 Bernartice

Právní forma: příspěvková organizace

Telefon, fax: 382 585 315, 382 585 350

E-mail: usp.zbesicky@volny.cz

Zřizovatel: Jihočeský kraj

Historie: V roce 1984 koupě budovy (zámeček), od 16. 6. 1985 první klienti. Postupné rozšiřování, v r. 86 dostavba ubytovny, rozšíření kapacity ze 40 na 70 míst. V letech 2001-2002 rekonstrukce v nákladu 80 mil. korun (rekonstrukce původních budov, přístavba zdravotního pavilonu). Po rekonstrukci kapacita 72 míst.

Poskytované služby:

Náhradní životní a rodinné prostředí pro klienty s mentálním postižením, výchovně vzdělávací péče (součástí zařízení je vzdělávací středisko, do kterého dochází klienti na výuku podle osnov pomocné školy), zdravotní péče, ergoterapeutické dílny (keramika, malování, tkaní), kultura (vlastní divadelní a pěvecký soubor), rekreace.

Klienti:

Děti, mládež a dospělí klienti s různým stupněm mentálního postižení (od lehkého stupně po hlubokou mentální retardaci), klienti s kombinovanými vadami. Ubytování – kapacita 72, skutečnost 75.

7 Prioritní oblast: Lidé ohrožení sociálním vyloučením

7.1 Sociálně demografická analýza

Příslušníci marginálních skupin ve správním obvodu Milevsko (rok 2003)

příslušníci marginálních skupin evidovaní celkem	96
z toho v 2003 propuštění z výkonu trestu	12
z toho žádající o pomoc na odboru soc. věcí	7

Mezi příslušníky marginálních skupin jsou v současné době ve správním obvodu Milevsko zahrnuti jen lidé, kteří se vrátili z výkonu trestu.

Klienti kurátora pro mládež – správní obvod Milevsko (rok 2003)

počet evidovaných celkem	děti do 15 let		mladiství	
	chlapci	dívky	chlapci	dívky
62	27	10	21	4

Sledování výchovy a výkonu dohledu (OPRD), správní obvod Milevsko (rok 2003)

	počet dětí	počet návštěv
v ústavní a ochranné výchově	11	18
dohled nad výchovou, který nařídil soud	41	66

OPDR = oddělení péče o rodinu a děti

V rámci výkonu sociálně právní ochrany dětí byl v r.2003 podán soudu jeden návrh na napomenutí, osm návrhů na dohled a tři návrhy na určení otcovství. Policii bylo podáno 26 oznámení o zanedbání povinné výživy.

Podklady: Odbor sociálních věcí MÚ Milevsko

Děti ze správního obvodu Milevsko, umístěné v ústavní výchově

Skupinou občanů, která by v budoucnu mohla trpět sociálním vyloučením, jsou děti umístěné v ústavní výchově (dětské domovy, kojenecké ústavy, výchovné ústavy, diagnostický ústav). Pro případ plánování chráněného bydlení byla zmapována doba, ve které současní klienti ústavů dosáhnou plnoletosti (počet dětí v ústavní výchově je platný k 31.5.2004).

rok	počet předpokl. výstupů	rok	počet předpokl. výstupů	rok	počet předpokl. výstupů
2004	4	2009	-	2014	-
2005	1	2010	-	2015	-
2006	-	2011	-	2016	1
2007	1	2012	-	2017	2
2008	1	2013	-	2018	1

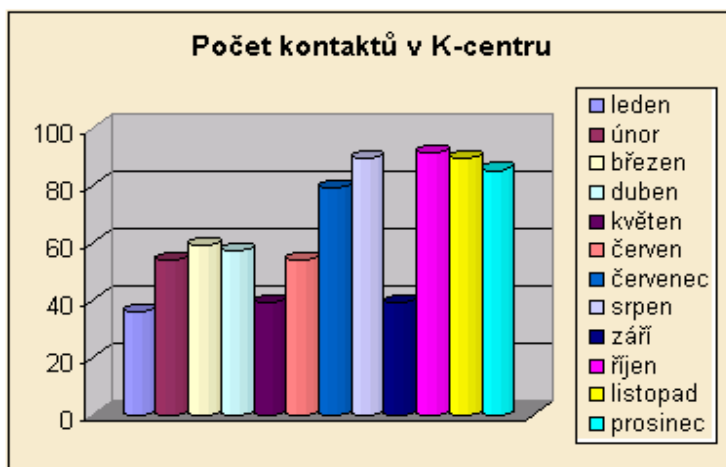
Podklady: Odbor sociálních věcí MÚ Milevsko

Lidé žijící rizikovým způsobem života

Významnou skupinou na hranici sociálního vyloučení jsou lidé žijící rizikovým způsobem života, kteří se dostávají do kontaktu s návykovými látkami. Jedná se o skrytou populaci uživatelů drog, kterou není možné statisticky zmapovat. Známý je počet klientů,

kteří navštěvují kontaktní centrum (K-centrum) sociálně psychologického centra Arkáda, které působí v Písku a v Milevsku.

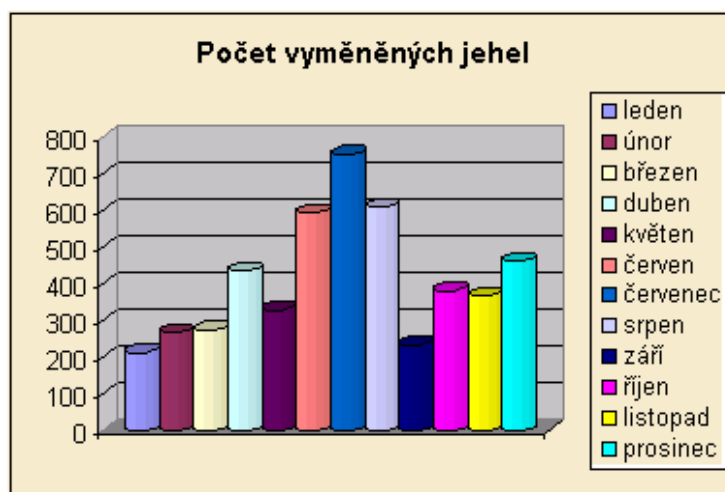
Návštěvy K-centra Arkáda (Písek a Milevsko) v roce 2003



Leden	36
Únor	54
Březen	59
Duben	57
Květen	39
Červen	54
Červenec	79
Srpen	89
Září	39
Říjen	91
Listopad	89
Prosinec	85
Celkem	771

V roce 2003 se na K-centrum obrátilo celkem 144 klientů, z toho 116 uživatelů návykových látek, kteří si drogu aplikují nitrožilně a 28 rodičů a blízkých těch, kteří se dostali do kontaktu s drogami.

Výměna jehel v K-centru Arkáda (Písek a Milevsko) v roce 2003



Leden	214
Únor	268
Březen	275
Duben	437
Květen	330
Červen	596
Červenec	755
Srpen	611
Září	234
Říjen	382
Listopad	368
Prosinec	463
Celkem	4933

Rozdělení klientů K-centra Arkáda podle lokality

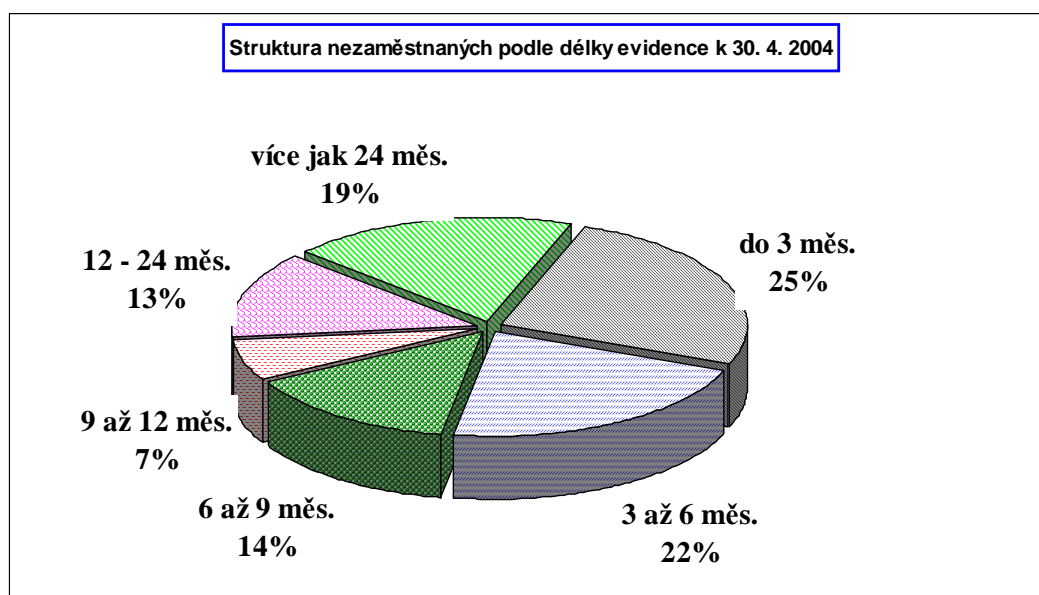
Písek	59%	Týn nad Vltavou	2%
Protivín	9%	Strakonice	7%
Milevsko	22%	České Budějovice	1%

Podklady: Sociálně psychologické centrum Arkáda

Lidé dlouhodobě nezaměstnaní

Skupinou ohroženou sociálním vyloučením jsou dlouhodobě nezaměstnaní lidé. V okrese Písek byla k 30.4.2004 nezaměstnanost 7,7 % (2653 lidí bez zaměstnání), z toho bylo déle než 24 měsíců evidováno 19%, to je 504 lidí dlouhodobě nezaměstnaných.

Vzhledem k počtu obyvatel ve správním obvodu Písek a v obvodu Milevsko lze odvodit, že v obvodu Milevsko je přibližně 136 dlouhodobě nezaměstnaných lidí. Toto číslo bude ve skutečnosti zřejmě vyšší (vzhledem k počtu pracovních míst v jednotlivých obvodech).



Podklady: Úřad práce Písek

7.2 Poskytovatelé služeb pro lidi ohrožené sociálním vyloučením

Arkáda, sociálně – psychologické centrum

Adresa: Nám.E.Beneše 123, 39901 Milevsko (Fügnerovo nám. 48, 397 01 Písek)

Pracovní doba: pondělí (Milevsko), pondělí – pátek (Písek)

Právní forma: občanské sdružení

Telefon, fax: 382521300 (Milevsko) 382211300 (Písek)

E-mail: arkada@iol.cz

Internet: <http://www.arkadacentrum.cz>

IČO: 600 83 204

Historie: Vznik 21. 3. 1994, realizace projektů Krizového a kontaktního centra je datováno k 1. 1. 1997, pobočka v Milevsku je otevřená od května 2002.

Poskytované služby:

Krizové centrum – zařízení nízkoprahové pomoci pro ty, kdo se ocitli v krizové životní situaci.

Poskytuje krizovou intervenci, poradenství, individuální psychoterapii, pomoc obětem násilných činů, poradenství s přesahem do sociálně právní problematiky, zprostředkování kontaktu na další specializovaná pracoviště, pomoc imobilním klientům (docházka za nimi).

Kontaktní centrum - nízkoprahové zařízení poskytující ambulantní služby zaměřené na oblast sekundární a terciární prevence zneužívání nealkoholových drog, vychází z přístupu harm reduction.

Nabízí kontaktní práci s uživateli drog, výměnný program injekčního náčiní, informace o zprostředkování detoxu, léčebny, následnou péči pro klienty po dokončení léčby, zprostředkování očkování HEP A,B a testů na HIV pozitivitu, mobilní kontaktní práce

(streetworker), asistenční službu, základní poradenství (minimalizace rizik spojených s užíváním drog), sociálně – právní poradenství, psychoterapii.

Rodinná poradna - zaměřuje služby na pomoc rodině jako celku, na řešení problému páru či jednotlivců.

Nabízí psychologické poradenství, rodinnou terapii, psychoterapii, rozvodové poradenství a terapii, mediaci dohod, sociálně právní poradenství. Spolupracuje s úřady, soudy atd., realizuje programy přípravy náhradní rodinné péče pro budoucí pěstouny a osvojitele.

Linka důvěry – poskytuje klientovi okamžitou podporu pomocí krizové telefonické intervence. Konzultanti provázejí klienta a stabilizují jeho stav, hledají s ním možnosti řešení jeho situace, zprostředkovávají mu informace z různých oblastí, snižují nebezpečí ohrožení života klienta (při sebevražedných stavech).

Preventivní aktivity - poskytování preventivních aktivit se širokým záběrem od jednorázových akcí po ucelené programy. Akce jsou určeny žákům základních a středních škol, učitelům, rodičům i širší veřejnosti.

Program Pět P – preventivní volnočasový program pro děti postavený na principu vztahu mezi dítětem a dospělým proškoleným dobrovolníkem. Dobrovolník se s dítětem schází přibližně na 2 hod denně po dobu 10 měsíců a věnují se společně činnostem, které jsou pro oba zajímavé. Program je například vhodný pro děti z problematického rodinného prostředí (rozvod, úmrtí), pro děti s výchovnými problémy a pro děti ze sociálně slabých a málo podnětných rodin.

Klienti:

Docházející – 144

Farní charita Veselíčko – Domov sv. Alžběty pro matku a dítě

Adresa: 398 42 Veselíčko, č.p.22

Právní forma: účelové zařízení katolické církve

Telefon, fax: 382589108

E-mail: dmdvesel@sendme.cz

Historie: Vznik podzim 1996, otevřeno od dubna 97 (kapacita 4 pokoje pro 6 maminek), později rozšířeno na současnou kapacitu (8 pokojů pro 8 maminek).

Poskytované služby:

Pomoc matkám s dětmi v momentální životní tísní, azylové ubytování, poradenství sociálně právní, zdravotní a psychologická pomoc v návaznosti na jednotlivé odborníky, podpora při problémech s výchovou a péčí o děti, možnost poskytnutí krátkodobého azylu v případě akutní krize, volnočasové aktivity.

Klienti:

Matky s dětmi v tísní.

Ubytovaní – 8 maminek, 17 dětí

Český sirotek o.s.

Adresa: Ratibořec 7, 399 01 Milevsko

Právní forma: občanské sdružení

Telefon, fax: 382 591 506, 776 015 060

E-mail: daniela@ceskysirotek.cz

Historie: Občanské sdružení bylo založeno 8.března 2001. Podnět k jeho vzniku daly zkušenosti a letité poznatky při výchově (manželé Krauseovi mají 4 vlastní děti a 10 dětí přijatých z dětských domovů). V r. 2002 převzalo sdružení od armády ČR areál “Spálenka” u Ratibořce a v současné době se členové občanského sdružení snaží o rekonstrukci tohoto bývalého vojenského objektu. Cílem je vybudovat zázemí pro pěstounskou rodinu, dále chráněné bydlení, chráněné dílny, byty napůl cesty atd.

Poskytované služby:

Podpora pěstounských rodin, podpora rodin všeobecně, podpora dětských domovů, pomoc při uvedení dětí do života v dospělosti, zdravotní osvěta (životospráva, zdravý životní styl).

Klienti:

Rodiny s dětmi, pěstounské rodiny, děti opouštějící dětské domovy.

Možnosti krátkodobého ubytování v Milevsku

Komenského 943, Milevsko („věžák“), správcem nemovitosti je společnost Reality Grégr. V domě jsou byty ve vlastnictví majitele a nájemní, správce nemovitosti poskytuje i krátkodobé bydlení, cena 92,-Kč za osobu a noc, možnost rychlého ubytování (pokud je místo, tak do druhého dne po žádosti). Správce nemovitosti má zájem všechny byty do 2 let rozprodat.

Podklady: Kancelář Reality Grégr v Písku

8 Přehled finančních toků v sociálních službách v regionu Milevsko

Výdaje na sociální služby – obce regionu Milevsko – rok 2003

obec	výdaje na sociální služby rok 2003	poznámka
Bernartice	236.156,-	terénní pečovatelská služba, pečovatelka DPS, telefon DPS
Borovany	-	
Božetice	47.301,-	34.404,- pečovatelská služba u čtyřčat 12.897,- terénní pečovatelská služba
Branice	-	
Dražíč	-	
Hřejkovice	23.000,-	13.000,- terénní pečovatelská služba 10.000,- dar rodině v sociální tísni
Hrazany	-	
Chyšky	-	
Jetěnice	32.724,-	terénní pečovatelská služba
Jickovice	-	
Kostelec	20.000,- (část neurčena)	20.000,- terénní pečovatelská služba SSMM vlastní služba není v rámci rozpočtu obce samostatně vedena
Kovářov	356.882,-	443.164,- výdaje celkem, proti nim příjmy od klientů a z nájmu bytů (86.342,-)
Křenovice	-	
Křižanov	11.000,-	terénní pečovatelská služba
Kučer	-	
Květov	18.800,-	terénní pečovatelská služba
Milevsko	8.048.000,-	uvedeno na zvláštní příloze
Okrouhlá	-	
Olešná	-	
Osek	23.643,-	terénní pečovatelská služba
Podolí	-	
Přeborov	16.592,-	terénní pečovatelská služba
Přeštěnice	11.417,-	terénní pečovatelská služba
Sepekov	47.105	40.110,- terénní pečovatelská služba
Slabčice	-	
Stehlovice	-	
Veselíčko	19.397	terénní pečovatelská služba
Vlksice	-	
Zbelítov	6.000,-	terénní pečovatelská služba
Zběšičky	-	
Zhoř	16.546	terénní pečovatelská služba

Některé obce kupují ze svého rozpočtu vánoční dárky sociálně slabším občanům. Tyto položky nejsou v tabulce uvedeny.

Podklady: Obecní úřady v regionu Milevsko

Město Milevsko – výdaje na sociální služby v tis. Kč rok 2003

text	příjmy	výdaje
Dotace od Úřadu práce	33,00	
Úhrada peč.služby od obyvat.	31,00	
Úhrada peč.služby od obcí	176,00	
vyúčt.služeb,voda,el.energie	56,00	
4314-pečovat.služba		7 895,00
platy zaměstnanců+soc. ,a zdrav.CVS, prádlo,oděv,obuv,knihy, drobný hmotný majetek, materiál,voda,teplo,plyn, el. energie, pohon.hmoty, poštovné, telefony, školení, služby,opravy a udržování, cestovné, poplatky		40,00
příspěvek na provoz PO Soc.služby		7 855,00
4319-ost. soc. péče a pomoc zdrav. postiženým pohoštění důch. ,zájezdy, jízdenky,neinv.dotace-Charita, Roska,Svaz neslyšících		79,00
4329-ost. soc. péče a pomoc dětem a mládeži dárky pro děti do dět. domova		3,00
4339-ost.soc.péče a pomoc rodině a manželství psychoterap.péče Arkáda		59,00
4345-centra soc.pomoci příspěvek Arkáda		10,00
4399-ost.záležitosti soc.věcí - zdravot.posudky		2,00
CELKEM	296,00	8 048,00

Podklady: Městský úřad Milevsko

Finanční toky u poskytovatelů sociálních služeb:

poskytovatel	ministerstva	úřad práce	kraj	obce	nadace	vlastní činnost	dary	ostatní	celkem
ARKÁDA sociálně psychologické centrum	62%	5%		9%	4%		5,5%		1.870.469
Centrum pro zdravotně postižené Jihočeského kraje (Písek), Sdružení zdravotně postižených (předchůdce)	14,5%	16,6%	4%	19,3 %		5,4%	39,8%	0,1 %	240.201
Český sirotek o.s.									žádné
Humanika o.s.							ano		neuveďeno
Farní charita Milevsko	33%	31,5%		4%		18,5%	13%		267.638
Farní charita Veselíčko	60% - 70%				ano	ano	ano		neuveďeno
Obec Kovářov, Služby obce s.r.o. (nástupce)		56.250 98.322				86.342			443.164
Svaz postižených civilizačními chorobami				ano		ano	ano		neuveďeno
Sociální služby Města Milevska		0,3%		73%		25,8%	0,9%		10.779.648
Ústav sociální péče Zběšičky			70%			30%	ano		13.332.000

Podklady: Poskytovatelé sociálních služeb

9 SWOT analýzy prioritních oblastí

Oblast péče o seniory

Silné stránky	Slabé stránky
<ul style="list-style-type: none"> dobrá zajištěnost některých sociálních služeb (dostatečná kapacita pečovatelské služby, dostatek bytů v DPS) procento seniorské populace se v následujících letech nebude zvyšovat (oproti republikovému průměru) dobře fungující rodinné a sousedské vztahy, zejména na venkově, ochota pomáhat si 	<ul style="list-style-type: none"> vysoký podíl obyvatelstva ve věku 60 a více let výrazně přibývá lidí ve věku 80 a více let poskytovatelé služeb nemají potřebnou legislativu část seniorů bez sociálních a společenských kontaktů, pocit osamocení, opuštěnosti nedostatek míst v domovech důchodců, chybí ošetrovatelská lůžka, resipitní péče
Příležitosti	Ohrožení
<ul style="list-style-type: none"> dobrá spolupráce poskytovatelů sociálních služeb zájem města a obcí o řešení problémů seniorů aktivita některých seniorů, zapojení do KP, zájem o veřejný život a o budoucnost seniorské populace možnost využití dotací kraje, státu a EU při rozšiřování služeb nabídka volnočasových aktivit pro mladší seniory 	<ul style="list-style-type: none"> nezajištěnost návaznosti sociálních služeb přírůstek seniorské populace v rámci migrace – na venkov se stěhují senioři z velkých měst úbytek mladé populace (mladí lidé se po studiích nevrací do regionu) změna společenských hodnot – některé rodiny necítí zodpovědnost za osud starých rodičů, nemají zájem starat se o ně

Oblast péče o zdravotně postižené občany

Silné stránky	Slabé stránky
<ul style="list-style-type: none"> některé sociální služby dobře fungují půjčovny kompenzačních pomůcek o velkou část zdravotně postižených se dobře stará vlastní rodina (péče o osobu blízkou) 	<ul style="list-style-type: none"> nejsou zpracované informace o počtu zdravotně postižených v regionu chybí centra denních služeb pro zdravotně postižené lidé s omezenou pohyblivostí mají problémy s dopravou nedostatek pracovních míst v chráněných dílnách ve městě hodně architektonických bariér
Příležitosti	Ohrožení
<ul style="list-style-type: none"> podpora činnosti NNO rozšíření spolupráce lékařů, poskytovatelů soc. služeb, svazů, úřadů vznik Svazu zdravotně postižených v Milevsku vhodné objekty, které by se po rekonstrukci mohly využít na zařízení sociální péče pro zdravotně postižené občany 	<ul style="list-style-type: none"> přetíženost lidí pečujících o osobu blízkou, chybí odlehčovací služby není program zajištění péče o mentálně postižené osoby – v budoucnu, kdy už se o ně nebude moci starat rodina

Oblast péče o lidi ohrožené sociálním vyloučením

Silné stránky	Slabé stránky
<ul style="list-style-type: none"> • „venkovský region“ – lidé nežijí v anonymitě, všímají si problémů druhých, pomáhají si • dobrá spolupráce mezi poskytovateli služeb a odborem sociálních věcí • zajištěno sociálně – psycholog. poradenství, krizové centrum, kontaktní centrum, linka důvěry • nezaměstnanost nižší než celorepublikový průměr 	<ul style="list-style-type: none"> • nedostatečné řešení bytové situace sociálně slabých občanů • chybí program podpory lidí, kteří se vrací z dětských domovů a jiných ústavů • chybí krizové bydlení • špatné vztahy mezi majoritní společností a minoritou
Příležitosti	Ohrožení
<ul style="list-style-type: none"> • zlepšení informovanosti o sociálních službách • využití terénního poradenství pro lidi ohrožené sociálním vyloučením • vzdělávání a volnočasové aktivity příslušníků etnických menšin • vytváření nových pracovních míst – snižování nezaměstnanosti 	<ul style="list-style-type: none"> • hrozba velkého nárůstu nezaměstnanosti v případě problémů společností s velkým počtem zaměstnanců (ZVVZ, Jitex) • rozšiřování drog

10 Cíl komunitního plánu

Podpořit soběstačnost a nezávislost klientů, včetně nezávislosti na službě samotné.
Zajistit maximální soběstačnost a kvalitu života potřebných v jejich přirozeném prostředí.

11 Opatření a projekty sociálních služeb



11.1 PRIORITNÍ OBLAST: PÉČE O SENIORY**PRIORITA:****1.1. Řešení návaznosti mezi jednotlivými službami pro seniory****STRUČNÝ POPIS VÝCHOZÍ SITUACE:**

Podle doporučených normativů vybavenosti pro staré a zdravotně postižené občany by v roce 2010 mělo být ve správním obvodu Milevsko 56 míst v domech s pečovatelskou službou (nyní je přes 200 míst) a 80 míst v domovech důchodců (nyní je 20 míst). Kapacita domova důchodců je nedostačující – vzhledem k doporučeným normativům i počtu neuspokojených žádostí o pobyt. V mikroregionu výrazně přibývá lidí ve věku 80 – 84 let (okolo r.2010 bude tato skupina ve věku 85-89 let), jsou to občané, kteří mají vyšší nároky na pomoc při sebeobsluze a někteří nedokáží žít ani s pomocí pečovatelské služby. Pokud nemají rodinu, je pro ně řešením pobyt v domově důchodců. Někteří z nich potřebují ošetrovatelské lůžko a službu zdravotnického personálu.

O velkou část nesoběstačných seniorů se starají rodinní příslušníci v rámci péče o osobu blízkou.

Tuto domácí péči je potřeba upřednostňovat před péčí ústavní, pro klienta je vhodnější a šetří státu peníze. Každodenní péče o seniory je velmi namáhavá, proto je vhodné doplnit ji péčí respitní, která se stará o seniora během dovolené nebo nemoci pečující osoby.

V následujících letech bude potřeba řešit situaci ohledně přibývání klientů se sníženou soběstačností (lidé nad 80 let), a to rozšířením zařízení pro tyto klienty nebo rozšířením služeb. Způsob řešení situace bude souviset se zákonem o sociálních službách, který zatím chybí.

PROJEKTY:

- Ošetrovatelské oddělení v domově důchodců
- Rozšíření kapacity domova důchodců
- Repitní péče
- Chráněné bydlení Kovářov

VÝHLEDY:

- Vybudování domova důchodců

POPIS JEDNOTLIVÝCH PROJEKTŮ:**Ošetrovatelské oddělení v domově důchodců**

Popis projektu:	Změna části Domova důchodců v Milevsku na ošetrovatelské oddělení. Jedná se o 9 lůžek v 1.nadzemním podlaží. V ošetrovatelské části bude pracovat zdravotnický personál.
Realizátor:	Sociální služby Města Milevska
Spoluprac. subjekt	Město Milevsko
Rozpočet:	149.000,- Kč / 6 měsíců (provozní náklady - navýšení mezd pro zdravotnický personál)
Předpokládané zdroje	67% Grant Jihočeského kraje 33 % SSMM
Časový harmonogram	2005 (realizováno na konci roku 2004)

Rozšíření kapacity domova důchodců	
Popis projektu:	Rozšíření kapacity Domova důchodců v Milevsku do nebytových prostor Domu s pečovatelskou službou v ul.5.května 1510 o maximálně 6 míst.
Realizátor:	Sociální služby Města Milevska
Spoluprac. subjekt	Město Milevsko
Rozpočet:	274.000,-
Předpokládané zdroje	Sociální služby Města Milevska
Časový harmonogram	2005
Respitní péče	
Popis projektu:	V rámci rozšíření domova důchodců vyčlenění 2 lůžek pro respitní péči – krátkodobé pobyty nesoběstačných seniorů po dobu, kdy se o ně nemůže starat jejich rodina (předpokládaná doba pobytu asi 2 týdny).
Realizátor:	Sociální služby Města Milevska
Spoluprac. subjekt	Město Milevsko
Rozpočet:	104.000,-Kč (zřízení)
Předpokládané zdroje	50% Ministerstvo zdravotnictví 50% Město Milevsko a klienti
Časový harmonogram	2005
Chráněné bydlení Kovářov	
Popis projektu:	Řešení bydlení pro staré spoluobčany, kteří jsou zdravotně postiženi a bydlí např.sami na samotách. Jedná se o přestavbu bývalé budovy školy v osadě Lašovice. Vzniknou 4 obecní nájemní byty (velikost 1+1, asi 60m ²), do kterých bude docházet pečovatelka.
Realizátor:	Obec Kovářov
Spoluprac. subjekt	
Rozpočet:	3 500 000,-Kč
Předpokládané zdroje	Ministerstvo pro místní rozvoj
Časový harmonogram	2005
POPIS VÝHLEDU:	
Zřízení domova důchodců	
Popis projektu:	Zřízení domova důchodců s kapacitou asi 50 míst. Jedná se o výhledový plán, který souvisí se zabezpečením návaznosti sociálních služeb v mikroregionu. Současní obyvatelé domů s pečovatelskou službou se za několik let budou dostávat do věku, kdy bude snížena jejich soběstačnost. Někteří z nich se o sebe nebudou moci starat ani s pomocí pečovatelské služby a bydlení v DPS pro ně již nebude vhodné. Proto je potřeba do budoucna připravit zařízení s celodenní péčí pro ty obyvatele DPS, kteří nemají rodinu nebo o které se rodina nebude chtít starat. Pro tento účel by mohl být využit objekt bývalého učiliště ve Veselíčku.
Realizátor:	
Spoluprac. subjekt	
Rozpočet:	neurčeno
Předpokládané zdroje	
Časový harmonogram	výhledově (2010)

PRIORITA:**1.2. Zkvalitnění života seniorů****STRUČNÝ POPIS VÝCHOZÍ SITUACE:**

Podle doporučených normativů vybavenosti pro staré a zdravotně postižené občany by v roce 2010 měla být ve správním obvodu Milevsko poskytována pečovatelská služba asi 230 občanům. V roce 2004 ji v mikroregionu využívá 223 klientů, kapacitně je tedy služba zajištěna, nepokrývá ale celé území. Na území většiny obcí zajišťují poskytování služby SSMM, jedna obec zajišťuje samostatně, některé obce poskytují službu v kombinaci se SSMM, někde ji poskytuje Charita. Je potřeba, aby občané všech obcí motivovali zastupitelstva, aby pečovatelskou službu zajistili a potřební občané se nemuseli spoléhat pouze na sousedskou výpomoc.

Ve sociálně – zdravotnickém zařízení Humanika jsou hospitalizováni senioři se zdravotním postižením, většina z nich se obtížně pohybuje. Zřízení parkoviště u budovy zařízení a stavba výtahu by pomohly zkvalitnit život těchto seniorů a usnadnila by práci personálu (v současné době musí klienty nosit po schodišti na židli).

Praktičtí lékaři z mikroregionu upozorňují na izolaci některých seniorů. Boj proti osamělosti starých lidí považují za jeden z nejlepších způsobů, jak zkvalitnit jejich život (jedná se o lidi žijící ve vlastních domech a bytech, ale i o lidi žijící v domově důchodců). Každý senior potřebuje někoho, kdo ho bude pravidelně navštěvovat, kdo si s ním popovídá, vyslechne ho, půjde s ním na procházku.

PROJEKTY:

- **Rozšíření pečovatelské služby na celé území regionu**
- **Zřízení parkoviště a vybudování výtahu v sociálně – zdravotnickém zařízení Humanika**
- **Podpora soužití seniorů a mladších generací**

POPIS JEDNOTLIVÝCH PROJEKTŮ:**Rozšíření pečovatelské služby na celé území regionu**

Popis projektu:	Program zajištění dostupnosti pečovatelské služby pro všechny potřebné, kteří žijí na území mikroregionu Milevsko.
Realizátor:	Poskytovatelé po dohodě s obcemi
Spoluprac. subjekt	Obecní úřady, Svazek obcí Milevsko, SSMM, Charita
Rozpočet:	
Předpokládané zdroje	
Časový harmonogram	2005 - průběžně

Zřízení parkoviště a vybudování výtahu v sociálně – zdravotnickém zařízení Humanika

Popis projektu:	Zřízení parkoviště a vybudování výtahu (zdvihací plošiny) u budovy Humaniky. Cílem je zkvalitnění života zdravotně postižených seniorů hospitalizovaných v zařízení.
Realizátor:	Humanika
Spoluprac. subjekt	Město Milevsko
Rozpočet:	400.000,-
Předpokládané zdroje	Humanika
Časový harmonogram	2005

Podpora soužití seniorů a mladších generací	
Popis projektu:	Program „Boj proti osamělosti seniorů“ v rámci dobrovolnictví na občanské úrovni a na úrovni institucionální. Každý senior ve vyšším věku by měl mít někoho, kdo není členem jeho rodiny, koho ale zná a má k němu důvěru. Dobrovolníci seniory navštěvují, povídají si s nimi, čtou jim, doprovází je na vycházky, na kulturní programy atd. Jedná se o přátelství a částečné vyplnění volného času seniorů, nikoliv o suplování pečovatelské služby. Součástí programu je vyhledávání seniorů v terénu – těch, kteří trpí osamělostí nebo potřebují sociální službu a péči a neumí si ji zajistit.
Realizátor:	dobrovolnický – občanská iniciativa
Spoluprac. subjekt	Svaz zdravotně postižených v Milevsku, Inkano, školy, školky
Rozpočet:	neurčeno
Předpokládané zdroje	neurčeno
Časový harmonogram	2005 - průběžně

PRIORITA:**1. 3. Podpora aktivního života seniorů****STRUČNÝ POPIS VÝCHOZÍ SITUACE:**

Podpora aktivního života soběstačných seniorů je předpokladem k zachování jejich tělesné a duševní svěžesti. Ta jim umožní žít co nejdéle v přirozeném sociálním prostředí bez závislosti na sociálních službách.

Aktivitu seniorů je možno podpořit dvěma způsoby – dostupností vzdělávání (pomáhá starším lidem zvládat nároky moderní společnosti a vytrhuje je tak z izolace) a dostupností kulturních programů (pomáhají udržovat duševní svěžest a pohodu, jsou důvodem ke sdružování a komunikaci lidí). Z průzkumu mezi seniory vyplynulo, že přednášky v rámci Univerzity třetího věku jsou pro některé z nich z hlediska potřeby vzdělávání se nedostačující, mají zájem o vzdělávací programy, které je naučí pracovat s informačními technologiemi atd. V Milevsku je nabídka kulturních programů, ty jsou ale částečně nedostupné pro některé skupiny seniorů (lidé z venkova – doprava, zdravotně postižení – bariéry, sociálně slabí – ceny). Je potřeba hledat způsoby, jak zajistit dostupnost kultury všem seniorům.

PROJEKTY:

- **Vzdělávací a kulturní programy pro seniory**

POPIS JEDNOTLIVÝCH PROJEKTŮ:**Vzdělávací a kulturní programy pro seniory**

Popis projektu:	Systém vzdělávacích programů pro seniory - za dostupnou cenu. Výuka jazyků, práce na PC, využití Internetu, společenské hry atd., například v rámci vzniku Centra celoživotního vzdělávání. Zpřístupnění kulturních akcí (kino, dům kultury atd.) tím, že vstupenky budou za sníženou cenu.
Realizátor:	
Spoluprac. subjekt	Město Milevsko
Rozpočet:	
Předpokládané zdroje	dotace, granty, Město Milevsko, obce
Časový harmonogram	2005 a dále

11.2 PRIORITNÍ OBLAST: PÉČE O ZDRAVOTNĚ POSTIŽENÉ**PRIORITA:****2.1. Podpora organizací zdravotně postižených v Milevsku****STRUČNÝ POPIS VÝCHOZÍ SITUACE:**

V Milevsku je organizace, která sdružuje zdravotně postižené občany z regionu (Svaz zdravotně postižených v Milevsku) a je možné, že další organizace pomáhající zdravotně postiženým občanům vzniknou. Město Milevsko bude podporovat ty organizace, které budou mít za cíl zkvalitnění života zdravotně postižených občanů z Milevska a okolních obcí, budou spolupracovat s poskytovateli sociálních služeb a s odborem sociálních věcí, zaměřit se na mapování zdravotně postižených občanů a terénní vyhledávání lidí, kteří potřebují sociální službu a neumí si o ni sami zažádat. Tyto organizace by měly podporovat samostatnost zdravotně postižených lidí a pomáhat také při organizování jejich volnočasových aktivit.

PROJEKTY:

- Vytvoření zázemí pro činnost organizací zdravotně postižených v Milevsku
- Podpora vzdělávání členů organizací

POPIS JEDNOTLIVÝCH PROJEKTŮ:**Vytvoření zázemí pro činnost organizací zdravotně postižených v Milevsku**

Popis projektu:	Vytvoření zázemí pro činnost organizací - administrativní práce, jednání členů, přijímání klientů. Jedná se o samostatnou místnost s PC, připojením k internetu a bezbariérovým přístupem (nebo možnost využití takové místnosti 1x týdně). Možnost např. v Centru celoživotního vzdělávání Milevsko, které má sloužit mimo jiné k sociální integraci občanů a bude mít bezbariérový přístup
Realizátor:	organizace zdravotně postižených v Milevsku
Spoluprac. subjekty	Město Milevsko
Rozpočet:	
Předpokládané zdroje	
Časový harmonogram	2006

Podpora vzdělávání členů organizací

Popis projektu:	Základem práce každé neziskové organizace je získávání prostředků na činnost. Umění psát dobré projekty popisující činnost organizace a způsob využití získaných prostředků je náročné. Proto je potřeba zajistit školení, které pomůže získat tyto dovednosti (možnost společného školení pro všechny NO pracující v oblasti soc. služeb v mikroregionu).
Realizátor:	organizace zdravotně postižených v Milevsku
Spoluprac. subjekty	CpKP jižní Čechy, Inkano
Rozpočet:	
Předpokládané zdroje	
Časový harmonogram	2005

PRIORITA:**2.2. Podpora samostatnosti zdravotně postižených občanů****STRUČNÝ POPIS VÝCHOZÍ SITUACE:**

V mikroregionu Milevsko nejsou dostupné žádné ucelené údaje o počtu zdravotně postižených občanů a o výskytu jednotlivých druhů zdravotních postižení. Stát má na regionální úrovni potřebný aparát ke zjišťování počtu zdravotně postižených občanů i tíže jejich postižení - je potřeba, aby úřady chtěly a uměly získané informace zpracovat a připravit i k využití pro místní potřeby (plánování rozvoje sociálních služeb atd.). Zdravotně postižené občany nepodchycené úřady je potřeba mapovat vyhledáváním v terénu.

V mikroregionu chybí centrum denních služeb pro zdravotně postižené občany (obyvatelé regionu tuto službu vnímají jako druhou nejvíce chybějící).

Chybí chráněné dílny (je pouze VDI Otava s omezeným počtem pracovních míst). V dubnu 2004 bylo v mikroregionu 96 nezaměstnaných občanů se změněnou pracovní schopností.

O nesoběstačné lidi se většinou starají jejich rodinní příslušníci (v roce 2003 bylo v mikroregionu Milevsko 107 lidí pečujících o osobu blízkou). Tuto domácí péči je potřeba upřednostňovat před péčí ústavní, pro klienta je vhodnější a šetří státní peníze. Péče o osobu blízkou je velmi namáhavá, důsledkem vyčerpání pečujících osob je často ztráta jejich vlastního zdraví. Je potřeba zajistit odlehčovací službu, která by zajistila péči o ZP během dovolené nebo nemoci pečující osoby.

Imobilní občané mají problémy s dopravou na úřady, do škol, zdravotnických zařízení, do kulturních zařízení atd. Dopravu pro imobilní osoby vnímají obyvatelé regionu jako nejméně zajištěnou službu, problémem je doprava po městě a hlavně doprava mezi venkovem a městem.

Imobilní občané jsou nejen vozíčkáři, ale i jinak tělesně postižení lidé, senioři a lidé dočasně nemocní.

PROJEKTY:

- Podrobné zmapování zdravotně postižených občanů v regionu
- Vytvoření centra pro zdravotně postižené
- Vybudování chráněných dílen – projekt Kovářov
- Dům ústavní péče pro občany s omezenou pohyblivostí
- Odlehčovací služba – respitní péče
- Odlehčovací služba – osobní asistence
- Zajištění dopravy pro imobilní občany – veřejná doprava
- Zajištění dopravy pro imobilní občany – soukromá doprava

VÝHLEDY:

- Centrum komplexní péče Veselíčko

POPIS JEDNOTLIVÝCH PROJEKTŮ:**Podrobné zmapování zdravotně postižených v regionu**

Popis projektu:	<p>Lékaři vykazují údaje o pacientech pro využití ve státní správě. Tyto informace je potřeba využívat a průběžně z nich zpracovávat statistiku o počtu zdravotně postižených a o výskytu jednotlivých druhů postižení v mikroregionu.</p> <p>Další zdravotně postižené občany je potřeba aktivně vyhledávat v terénu (spolupráce s lékaři, obecními úřady atd), především z důvodů nabídnutí pomoci.</p>
-----------------	---

Realizátor:	Svaz zdravotně postižených v Milevsku
Spoluprac. subjekty	
Rozpočet:	
Předpokládané zdroje	
Časový harmonogram	2005 - trvale
Vytvoření centra pro zdravotně postižené	
Popis projektu:	<p>Zřízení klubu pro zdravotně postižené, výhledově vybudování centra denních služeb pro lidi s tělesným, mentálním nebo kombinovaným postižením a psychickým onemocněním. Posláním klubu je rozšiřování sociálních kontaktů zdravotně postižených občanů a jejich zapojení do volnočasových aktivit. Centrum denních služeb pomáhá v co možná největší míře zapojit se do běžného života, získat pracovní dovednosti, základní osobní a společenské návyky, umožnit jim podílet se na každodenních pracovních i a dalších činnostech a podpořit tak jejich schopnost žít samostatný, soběstačný a důstojný život .</p> <p><u>Kapacita centra:</u> 10 – 15 osob ve věku po ukončení školní docházky.</p> <p><u>Náplň činnosti:</u> společenské hry, vzdělávání, výtvarná činnost, pracovní činnosti (dle možností, např. i pro MěÚ - kompletování, obálkování, zahradničení).</p> <p><u>Prostor:</u> 1 hlavní místnost, 2 menší místnosti provozní (sklad, sociální pracovník), WC. Podmínka bezbariérovost.</p> <p><u>Možné návazné aktivity:</u> zřizování chráněných dílen pro pracovní uplatnění, spolupráce s agenturami podporovaného zaměstnávání, fyzioterapie jako součást činnosti centra, intenzivnější vzdělávací činnost, společné akce - výlety atd., osobní asistence, chráněné bydlení.</p>
Realizátor:	Nestátní nezisková organizace
Spoluprac. subjekty	Domov sv. Anežky v Týně nad Vlt., Město Milevsko, Svaz zdravotně postižených v Milevsku
Rozpočet:	cca 500 tis. Kč ročně
Předpokládané zdroje	rozpočet města, dotace Krajského úřadu poskytovatelům sociálních služeb nebo opatření 3.2. v rámci strukturálního fondu SROP
Časový harmonogram	výhledově
Vybudování chráněných dílen – projekt Kovářov	
Popis projektu:	Vybudování chráněných dílen v souvislosti s rekonstrukcí stávající budovy kulturního domu v Kovářově (využití části prostor).
Realizátor:	Obec Kovářov
Spoluprac. subjekty	
Rozpočet:	neurčeno
Předpokládané zdroje	neurčeno
Časový harmonogram	neurčeno
Dům ústavní péče pro občany s omezenou pohyblivostí	
Popis projektu:	Stavba a provoz Domu ústavní péče pro občany s omezenou pohyblivostí, kapacita 41 lůžek, personální obsazení 22 lidí, provoz 24 hodin denně.
Realizátor:	Obec Kovářov
Spoluprac. subjekty	

Rozpočet:	47 000 000,-Kč
Předpokládané zdroje	neurčeno
Časový harmonogram	neurčeno
Odlehčovací služba – respitní péče	
Popis projektu:	Zajištění odlehčovací služby v rámci podpory lidí pečujících o osobu blízkou. Respitní péče pro zdravotně postižené občany, např. 1 lůžko pro krátkodobý pobyt (např. 2 týdny). V ÚSP Zběšičky je poskytována respitní péče lidem s mentálním nebo kombinovaným postižením, v Domově důchodců Milevsko bude poskytována respitní péče seniorům. V rámci regionu není zajištěna respitní péče pro lidi s tělesným postižením, kteří nejsou v seniorském věku.
Realizátor:	
Spoluprac. subjekty	
Rozpočet:	
Předpokládané zdroje	
Časový harmonogram	neurčeno
Odlehčovací služba – osobní asistence	
Popis projektu:	Osobní asistent, který krátkodobě střídá lidi, kteří pečují o osobu blízkou (zdravotně postiženého člena rodiny) - například v době návštěvy lékaře, vyřizování záležitostí na úřadech, nákupu atd.
Realizátor:	Charita Milevsko
Spoluprac. subjekty	
Rozpočet:	neurčeno
Předpokládané zdroje	
Časový harmonogram	neurčeno
Zajištění dopravy pro imobilní občany – veřejná doprava	
Popis projektu:	Město Milevsko bude vytvářet tlak na dopravce, který v regionu provozuje autobusové spoje, aby pořídil nízkopodlažní autobus (pro linku, která v Milevsku plní funkci městské dopravy). Město Milevsko bude s dopravcem jednat o úpravách tras, časů a zastávek - aby spoje byly více využitelné pro seniory a zdravotně postižené občany (spoje staré sídliště - hřbitov, DPS – autobusové nádraží atd.)
Realizátor:	Město Milevsko
Spoluprac. subjekty	
Rozpočet:	
Předpokládané zdroje	
Časový harmonogram	2005
Zajištění dopravy pro imobilní občany – soukromá doprava	
Popis projektu:	Soukromý autodopravce s vhodným typem vozidla, který bude zajišťovat dopravu „od dveří ke dveřím“, s možností operativní objednávky jízdy a se zajištěním potřebného servisu před jízdou, při jízdě a po ní. Dopravu zdravotně postižených občanů (držitelů ZTP/P nebo ZTP, dočasně imobilních v důsledku choroby), kteří z různých důvodů nevlastní motorové vozidlo, nebo ho z nějakých důvodů nemohou momentálně

	použít (proměnlivý zdravotní stav, klimatické podmínky, oprava vozidla), mohou dotovat obce
Realizátor:	soukromý subjekt
Spoluprac. subjekty	Město Milevsko, obce
Rozpočet:	neurčeno
Předpokládané zdroje	platby klientů
Časový harmonogram	neurčeno
POPIS VÝHLEDU:	
Centrum komplexní péče Veselíčko	
Popis projektu:	Centrum komplexní péče pro zdravotně postižené občany (asi 70 lidí), které by zajišťovalo bydlení, vzdělávání, kvalifikaci, rekvalifikaci, zaměstnávání, rehabilitační péči, psychologickou a psychiatrickou pomoc a sociální péči zdravotně postiženým občanům (využití objektu bývalého zámku ve Veselíčku).
Realizátor:	
Spoluprac. subjekty	
Rozpočet:	
Předpokládané zdroje	
Časový harmonogram	

PRIORITA:**2.3. Odstraňování architektonických bariér****STRUČNÝ POPIS VÝCHOZÍ SITUACE:**

Ve městě je mnoho architektonických bariér, které znesnadňují pohyb zdravotně postiženým občanům a seniorům, zároveň velmi komplikují život vozíčkářům. Členové pracovní skupiny „Oblast péče o zdravotně postižené“ nejdůležitější bariéry zmapovali a navrhli priority jejich odstranění. Při stanovení priorit brali v úvahu dvě hlavní kritéria:

- význam odstranění bariéry pro zlepšení kvality života zdravotně postižených občanů.
- výše finančních nákladů na odstranění bariéry

Všechny bariéry uvedené v prioritách lze odstranit rychle s nízkými finančními náklady, jsou určeny pro rok 2005 (úprava chodníků 2006). Následně je potřeba pokračovat v odstraňování dalších bariér a zároveň dbát na to, aby při budování nových objektů ve městě (mikroregionu) nevznikaly bariéry nové (dodržování stavebního zákona).

PROJEKTY:

- **Přechody pro chodce, nájezdy na chodníky**
- **Úprava parkoviště pro vozíčkáře**
- **Zřízení nových parkovacích míst pro vozíčkáře**
- **Vyřešení přístupu k areálu Vzor – dosažitelnost bankomatu**
- **Městský úřad**
- **Poliklinika**
- **Kino**

POPIS JEDNOTLIVÝCH PROJEKTŮ:**Přechody pro chodce, nájezdy na chodníky**

Popis projektu:	U všech přechodů pro chodce je nutné udělat nájezdy na chodníky. Nájezdy nevyhovují ani u některých nových chodníků. Komplikují situaci nejenom vozíčkářům, ale i ostatním zdrav. postiženým občanům, seniorům a maminkám s kočárky
Realizátor:	Město Milevsko
Spoluprac. subjekt	
Rozpočet:	
Předpokládané zdroje	Město Milevsko
Časový harmonogram	

Úprava parkovišť pro vozíčkáře

Popis projektu:	<u>Úprava parkoviště u polikliniky</u> - upravit šířku parkovacího místa pro vozíčkáře (dle příslušné vyhlášky) - doplnit dodatkovou tabulkou – pouze pro vozíčkáře <u>Úprava parkoviště u budovy městské policie</u> - upravit šířku parkovacího místa pro vozíčkáře (dle příslušné vyhlášky) - doplnit dodatkovou tabulkou – pouze pro vozíčkáře
Realizátor:	Město Milevsko
Spoluprac. subjekt	
Rozpočet:	
Předpokládané zdroje	Město Milevsko
Časový harmonogram	

Zřízení nových parkovacích míst pro vozíčkáře

Popis projektu:	<u>Zřízení parkovacího místa v Komenského ulici (u areálu Vzor)</u> - zřídit parkovací místo pro vozíčkáře (šířka dle vyhlášky) - označit dodatkovou tabulkou <u>Zřízení parkovacího místa u Domu kultury</u> - zřídit parkovací místo pro vozíčkáře (šířka dle vyhlášky) - označit dodatkovou tabulkou
Realizátor:	Město Milevsko
Spoluprac. subjekt	
Rozpočet:	
Předpokládané zdroje	Město Milevsko
Časový harmonogram	

Vyřešení přístupu k areálu Vzor – dosažitelnost bankomatu

Popis projektu:	V areálu Vzor jsou bezbariérové vstupy k důležitým službám (pošta, pojišťovna, kadeřnictví) a do obchodů. V souvislosti se zřízením parkovacího místa pro vozíčkáře v Komenského ul. je potřeba zrušit dva schody mezi poštou a drogerií a udělat sjezd pro vozíčkáře (dle vyhlášky). Tím se pro vozíčkáře vytvoří přístup z parkoviště až k bankomatu (jediný přístupný bankomat je zatím za městem v ZVVZ).
Realizátor:	Město Milevsko
Spoluprac. subjekt	

Rozpočet:	
Předpokládané zdroje	Město Milevsko
Časový harmonogram	
Městský úřad	
Popis projektu:	<p><u>Městský úřad náměstí E. Beneše</u> Vybudování bezbariérového WC. Ve spodní části staré budovy Froll (v blízkosti bezbariérového vchodu) jsou vedle sebe dvě nevyužívané WC – stavební úprava na jedno WC bezbariérové. Na hlavních dveřích budovy je informace o tom, že v zadní části budovy je bezbariérový vstup. Je potřeba doplnit informaci o tom, že za budovou je parkoviště s místem pro vozíčkáře a znázorněním (mapkou), kudy se k zadní části budovy jde (jede). Za budovou radnice je parkovací místo pro vozíčkáře, často bývá blokováno. Je potřeba častější kontrola městské policie. <u>Městský úřad Sažinova ulice</u> V budově bezbariérové WC, není označeno – je potřeba doplnit cedulku.</p>
Realizátor:	Město Milevsko
Spoluprac. subjekt	
Rozpočet:	
Předpokládané zdroje	Město Milevsko
Časový harmonogram	2005
Poliklinika Milevsko	
Popis projektu:	Vybudování alespoň jednoho bezbariérového, samostatně přístupného WC.
Realizátor:	Poliklinika Milevsko
Spoluprac. subjekt	
Rozpočet:	
Předpokládané zdroje	Poliklinika Milevsko
Časový harmonogram	2005
Kino BIOS	
Popis projektu:	Na hlavní dveře umístit informaci, kde je bezbariérový vstup se zvonkem (mapka), jakým způsobem mohou imobilní občané objednat a zakoupit vstupenku.
Realizátor:	Kino BIOS
Spoluprac. subjekt	
Rozpočet:	200,-
Předpokládané zdroje	Kino BIOS
Časový harmonogram	2005

PRIORITA:**2.4. Prevence zdravotních problémů****STRUČNÝ POPIS VÝCHOZÍ SITUACE:**

V rámci péče o zdravotně postižené občany je potřeba zkvalitňovat životní prostředí v regionu, aby nedocházelo k dalšímu zhoršování jejich zdravotního stavu. Lékaři upozorňují na nedostatečné sečení travnatých ploch ve městě. Je nutno sekat častěji, aby se v letním období snížil výskyt pylů ve vzduchu.

PROJEKTY:

- Zlepšování životního prostředí

POPIS JEDNOTLIVÝCH PROJEKTŮ:**Sečení travnatých ploch**

Popis projektu:	V letním období pravidelné sečení travnatých ploch ve městě. Některé plochy sečeny pouze 1x za rok, z hlediska ochrany zdraví alergiků zcela nedostatečné.
Realizátor:	Odbor životního prostředí MÚ Milevsko
Spolupracující subjekt	
Rozpočet:	neurčeno
Předpokládané zdroje	
Časový harmonogram	2005 - trvale

11.3 PRIORITNÍ OBLAST: LIDÉ OHROŽENÍ SOCIÁLNÍM VYLOUČENÍM**PRIORITA:****3.1. Prevence sociálně - patologických jevů****STRUČNÝ POPIS VÝCHOZÍ SITUACE:**

Pomocí ankety pro širokou veřejnost bylo zjištěno, že většina občanů je poměrně dobře informovaná o sociálních službách v mikroregionu Milevsko. Chybí jim ale ucelený přehled o tom, jak mají předcházet složitým sociálním situacím - kde konkrétně mohou o sociální pomoc nebo službu žádat, na jaký úřad nebo na jakého poskytovatele se mají v určitých sociálně náročných situacích obracet.

Ve městě je sociálně-psychologická poradna, chybí zde ale poradenství občansko-právní (jedna z forem předcházení nežádoucím sociálním situacím).

Není dostatečně zajištěna terénní sociální práce s lidmi ohroženými sociálním vyloučením (pouze streetworker pro lidi ohrožené drogou). Chybí např. vhodné poradenství pro lidi, kteří se vrátili z dětských domovů. Vzhledem k místu ve kterém vyrostli („skleníkové prostředí“) vědí málo o životě a o světě, chybí jim část zkušeností, které mají děti z rodin. Nemají snahu vyhledávat úředníky, potřebují přátelství a doprovod někoho, kdo jim ukáže cestu životem, kdo jim předá zkušenosti a rady, pomůže s jednáním na úřadech atd.

V Milevsku je široká nabídka volnočasových aktivit, která pomáhá zajistit smysluplné využití volného času (prevence některých sociálních problémů). Je potřeba podpořit především děti a mládež ze slabého sociálního prostředí, aby se do volnočasových aktivit zapojovali. Zároveň je potřeba podpořit vzdělávání mladých lidí ohrožených sociálním vyloučením.

PROJEKTY:

- Zlepšení informovanosti občanů o sociálních službách a sociální pomoci
- Přemístění Arkády
- Terénní sociální práce s lidmi ohroženými sociálním vyloučením
- Vybudování Centra celoživotního vzdělávání Milevsko

POPIS JEDNOTLIVÝCH PROJEKTŮ:**Zlepšení informovanosti občanů o sociálních službách a sociální pomoci**

Popis projektu:	Vydání brožury o poskytovaných sociálních službách v regionu Milevsko a o nabídce pomoci ze strany úřadů. Prezentování informací dalšími způsoby, např. vývěskou. Informace o řešení životních situací na www.milevsko-mesto.cz . Cílem obou aktivit je zvýšit informovanost občanů a předcházet tak jejich sociálnímu vyloučení.
Realizátor:	Centrum pro komunitní práci jižní Čechy
Spolupracující subjekt	poskytovatelé soc. služeb, odbor sociálních věcí, úřad práce, OSSZ
Rozpočet:	5.000,- Kč
Předpokládané zdroje	grant MPSV, grant Jihočeského kraje
Časový harmonogram	konec roku 2004, dále pak průběžné aktualizace

Přemístění Arkády

Popis projektu:	Vytvoření podmínek pro zajištění anonymity návštěvníků sociálně psychologického centra Arkáda. Někteří klienti mají zábrany Arkádu navštěvovat vzhledem k jejímu umístění – společná chodba s jinou
-----------------	---

	organizací. Vyhledání vhodnějších prostor pro psychologickou poradnu a krizové a kontaktní centrum.
Realizátor:	Město Milevsko
Spoluprac.subjekt	Arkáda
Rozpočet:	35.000,- Kč
Předpokládané zdroje	Město Milevsko
Časový harmonogram	2005 (realizováno na konci roku 2004 – souhlas rady Města Milevska, začátek stavebních úprav)
Terénní sociální práce s lidmi ohroženými sociálním vyloučením	
Popis projektu:	Intenzivní dlouhodobá sociální práce v terénu s lidmi ohroženými sociálním vyloučením (lidé vracející se z výkonu trestu atd.). Poskytování sociálního, psychologického, právního a pastoračního poradenství, pomoc při řešení životních situací a jednání s úřady. Spolupráce při vyhledávání týraných osob, zanedbávaných dětí, lidí ohrožených závislostmi.
Realizátor:	nestátní nezisková organizace
Spoluprac. subjekt	odbor sociálních věcí
Rozpočet:	neurčeno
Předpokládané zdroje	nestátní nezisková organizace
Časový harmonogram	2005
Vybudování Centra celoživotního vzdělávání v Milevsku	
Popis projektu:	Vytvoření prostředí pro smysluplné využití volného času, které je prevencí některých sociálních problémů. Vybudování centra celoživotního vzdělávání v Milevsku jako místa pro vzdělávání a trávení volného času všech skupin obyvatelstva regionu a místa pro posílení partnerské spolupráce institucí zabývajících se školeními a aktivitami zaměstnanosti. Záměrem projektu je i sociální integrace občanů.
Realizátor	Město Milevsko
Spoluprac. subjekt	
Rozpočet:	19.727.500,-Kč (rekonstrukce Domu kultury, vznik centra vzdělávání)
Předpokládané zdroje	strukturální fondy EU, rozpočet Města Milevska
Časový harmonogram	2007

PRIORITA:**3.2. Zajištění sociálních bytů a krizového bydlení****STRUČNÝ POPIS VÝCHOZÍ SITUACE:**

Ve městě není dostatečně řešena bytová situace sociálně znevýhodněných občanů. Obálková metoda přidělování bytů je pro většinu lidí nedostupná, chybí program prevence ztráty bydlení, není dostatečně zajištěna péče o bezdomovce.

Krátkodobé bydlení je možné na ubytovně na „věžáku“ (Komenského 943), tato nabídka po rozprodání bytů zanikne, zůstane pouze nabídka ubytování hotelového typu.

Azylový dům pro matku a dítě ve Veselíčku má nedostatečnou kapacitu, zájem o ubytování značně převyšuje možnosti domova.

Při zajišťování sociálního bydlení je potřeba zabránit soustřeďování lidí z různých sociálně slabých skupin (opuštěné matky s dětmi, lidé vracející se z výkonu trestu, mladí lidé bez rodiny) do jednoho objektu. Tyto sociální skupiny je naopak nutné oddělovat.

PROJEKTY:

- **Vytvoření podporovaného bydlení pro sociálně znevýhodněné občany (mladé nebo neúplné rodiny, lidé s nízkými příjmy)**
- **Bydlení dětí z dětských domovů**
- **Přístavba sociálních bytů u Domova sv. Alžběty pro matku a dítě ve Veselíčku**
- **Zajištění azylového a krizového bydlení pro bezdomovce a občany v momentální krizi**

POPIS JEDNOTLIVÝCH PROJEKTŮ:**Vytvoření podporovaného bydlení pro sociálně znevýhodněné občany (mladé nebo neúplné rodiny, lidé s nízkými příjmy)**

Popis projektu:	Vybudování nebo vyčlenění bytů, určených pro příjmově vymezené občany. Tyto byty budou pronajaty klientovi nájemní smlouvou na dobu určitou. Nájemníci mohou být začleněni do doprovodného sociálního programu. V případě osvědčení občana mu byt zůstává přidělen.
Realizátor:	Město Milevsko
Spolupracující subjekt	
Rozpočet:	vybudování 6 nových bytů (v objektu Sokolovská ulice 720) – hrubý rozpočet 7.000.000,- Kč
Předpokládané zdroje	vybudování 6 nových bytů – hrubý rozpočet 7.000.000,- Kč <ul style="list-style-type: none"> - z toho dotace Státního fondu rozvoje Praha 3.300.000,-Kč, - zbytek rozpočet Města Milevska
Časový harmonogram	2005

Bydlení dětí z dětských domovů

Popis projektu:	V mikroregionu není systematicky řešena pomoc mladým lidem, kteří se vrací z ústavů (dětské domovy, výchovné ústavy, diagnostické ústavy). Tato skupina mladých lidí nemá rodinu, nebo jim sociální prostředí rodiny nedovoluje v ní žít, nebo hrozí nebezpečí, že je rodina bude svádět ke špatnému způsobu života. V rámci prevence patologických jevů potřebují práci, poradenství a bydlení. Poradenství je řešeno v prioritě 3.1., týká se i pomoci při hledání zaměstnání. Zůstává třetí aspekt – bydlení. Jeho řešením je vyčlenění sociálního bytu pro tyto případy.
Realizátor:	Město Milevsko

Spolupracující subjekt	nestátní nezisková organizace
Rozpočet:	
Předpokládané zdroje	
Časový harmonogram	výhledově
Přístavba sociálních bytů u Domova sv. Alžběty pro matku a dítě ve Veselíčku	
Popis projektu:	Rozšíření kapacity Domova sv. Alžběty prostřednictvím půdní vestavby na základě již zpracované projektové dokumentace. Stávající kapacita zařízení je nedostatečná, zájem stále převyšuje ubytovací možnosti azylového domu.
Realizátor:	Farní Charita Veselíčko – Domov sv. Alžběty
Rozpočet:	5.500.000,-
Předpokládané zdroje	neurčeno
Časový harmonogram	neurčeno
Vybudování zařízení azylového typu, zajištění krizového lůžka	
Popis projektu:	Vybudování zařízení azylového typu pro nepřízpůsobené rodiny, které přišly o stávající bydlení (priorita – zachování celistvosti rodiny). Zajištění ubytování azylového typu pro bezdomovce z regionu Milevsko (doba pobytu 1 rok za předpokladu dodržování ubytovacího řádu). Zajištění krizového lůžka pro lidi v momentální krizi (přespání na 1 noc). Vytvoření nabídky levného krátkodobého ubytování – náhrada za ubytovnu na „věžáku“.
Realizátor:	Město Milevsko
	majitelé a správci bytového fondu, odbor sociálních věcí
Rozpočet:	neurčeno
Předpokládané zdroje	neurčeno
Časový harmonogram	neurčeno

PRIORITA:**3.3. Soužití s etnickými menšinami****STRUČNÝ POPIS VÝCHOZÍ SITUACE:**

Z dotazníkové akce vyplynulo, že obyvatelé regionu považují za druhý největší sociální problém etnickou menšinu. Tento problém není možné komunitním plánováním sociálních služeb komplexně vyřešit. Částečným řešením je podpora občanského sdružení Amaro lačhipen, které chce přispívat ke zlepšení života milevských romských komunit i dalších etnických skupin a zároveň zlepšit soužití většinové společnosti a romské menšiny v Milevsku a okolí. Další možností řešení situace je podpora vzdělanosti lidí ohrožených sociálním vyloučením a podpora smysluplného využití jejich volného času.

PROJEKTY:

- Podpora občanského sdružení Amaro lačhipen
- Podpora vzdělávání minorit
- Besedy

POPIS JEDNOTLIVÝCH PROJEKTŮ:**Podpora občanského sdružení Amaro lačhipen**

Popis projektu:	Administrativně poradenská (případně materiální) podpora občanského sdružení Amaro lačhipen ze strany Města Milevska. Zájmem sdružení je všestranný rozvoj etnických menšin a jejich integrace do společnosti. Chce přispívat ke zlepšení života milevských romských komunit i dalších etnických skupin a zároveň zlepšit soužití většinové společnosti a romské menšiny v Milevsku a okolí. Hlavním cílem sdružení je vypracování a realizace projektů z různých oblastí (sociální politika, bydlení, zaměstnanost, kultura, sport, vzdělání, práci s dětmi a mládeží).
Realizátor:	Město Milevsko
Spoluprac. subjekt	Amaro lačhipen
Rozpočet:	neurčeno
Předpokládané zdroje	Město Milevsko
Časový harmonogram	2005 – trvale (probíhá již na konci roku 2004)

Podpora vzdělávání a volnočasových aktivit minorit

Popis projektu:	V rámci vybudování Centra pro celoživotní vzdělávání zřízení klubu pro děti ohrožené sociálním vyloučením (romské děti, děti z rodin se slabými motivačními podněty). Náplň činnosti klubu – příprava na školní docházku, pomoc s učením v době školní docházky, volnočasové aktivity.
Realizátor:	Město Milevsko
Spoluprac. subjekt	Amaro lačhipen , školy
Rozpočet:	neurčeno
Předpokládané zdroje	granty
Časový harmonogram	výhledově

Besedy

Popis projektu:	Hledání způsobů zlepšení soužití etnika s většinovou společností – získávání zkušeností od lidí, kteří byli úspěšní při spolupráci s menšinami (besedy).
Realizátor:	Amaro lačhipen
Spoluprac. subjekt	Centrum pro komunitní práci Jižní Čechy, Klášter Milevsko
Rozpočet:	neurčeno
Předpokládané zdroje	Amaro lačhipen, vstupné
Časový harmonogram	výhledově

12 Monitorování, hodnocení a aktualizace komunitního plánu

12.1 Monitorování realizace komunitního plánu

Monitorování je proces systematického sběru informací o finanční a technické realizaci komunitního plánu. Cílem tohoto sběru dat je umožnit efektivní a profesionální hodnocení účinnosti plánu a jeho složek z hlediska dosažení cílů v nich stanovených. Sběr dat probíhá během realizace celého plánu.

Institucionální zajištění:

Monitorování realizace komunitního plánu sociálních služeb regionu Milevsko bude zajišťovat Odbor sociálních věcí MÚ Milevsko. Ten bude průběžně zaznamenávat postup realizace jednotlivých projektů. Současně bude zjišťovat důvody pro případné neplnění plánu. Jednou ročně připraví monitorovací zprávu o realizaci komunitního plánu.

12.2 Hodnocení realizace komunitního plánu

Hodnocení zahrnuje samostatnou analýzu dat umožňující závěry o schopnosti plánu dosáhnout svých stanovených cílů. Výsledky hodnotícího procesu umožňují provádět změny sledující zlepšení celkové účinnosti plánu.

Institucionální zajištění:

Hodnocení komunitního plánu bude probíhat v rámci stávající řídicí skupiny vždy nejméně jednou ročně. Jejím svolavatelem bude Odbor sociálních věcí MÚ Milevsko. Zde bude projednána monitorovací zpráva a posouzeny jednotlivé realizované projekty z hlediska jejich kvality, efektivity a naplnění cílů komunitního plánu. Hlavním cílem těchto jednání bude průběžná příprava kvalitních podkladů pro aktualizaci komunitního plánu.

12.3 Aktualizace komunitního plánu

Komunitní plán je „živý dokument“. Jeho pravidelná aktualizace umožní přizpůsobení plánu novým podmínkám a trendům. Aktualizace bude probíhat pravidelně jednou za 3 roky při aktualizaci Programu sociálního a ekonomického rozvoje regionu Milevska. v těchto krocích:

- aktualizace sociálně demografické analýzy,
- stanovení prioritních oblastí pro nové období,
- dopracování podrobných analýz pro prioritní oblasti,
- návrh priorit a projektů.

Institucionální zajištění:

Aktualizaci komunitního plánu bude zajišťovat Řídicí skupina ve spolupráci se zpracovatelem na základě zadání zastupitelstva města. Pro jednotlivé prioritní oblasti budou sestaveny pracovní skupiny z uživatelů, poskytovatelů a zadavatelů.